

**UCHWAŁA NR IX/60/24
RADY GMINY POWIDZ**

z dnia 29 października 2024 r.

w sprawie miejscowego planu zagospodarowania przestrzennego dla fragmentów obrębów Powidz i Polanowo

Na podstawie art. 18 ust. 2 pkt 5 i art. 40 ust. 1 ustawy z dnia 8 marca 1990 r. o samorządzie gminnym (Dz. U. z 2024 r. poz. 1465), art. 20 ust. 1 ustawy z dnia 27 marca 2003 r. o planowaniu i zagospodarowaniu przestrzennym (Dz. U. z 2024 r. poz. 1130) oraz na podstawie Uchwały Nr XXXVI/316/22 Rady Gminy Powidz z dnia 31 marca 2022 r. w sprawie przystąpienia do sporządzenia miejscowego planu zagospodarowania przestrzennego dla fragmentów obrębów Powidz i Polanowo oraz po stwierdzeniu, że plan miejscowy nie narusza ustaleń zmiany Studium uwarunkowań i kierunków zagospodarowania przestrzennego gminy Powidz przyjętej Uchwałą Nr XLVIII/406/23 Rady Gminy Powidz z dnia 12 maja 2023 r., Rada Gminy Powidz uchwala, co następuje:

**Rozdział 1.
PRZEPISY OGÓLNE**

§ 1. 1. Uchwala się miejscowy plan zagospodarowania przestrzennego dla fragmentów obrębów Powidz i Polanowo, o powierzchni około 35 ha, zwany dalej „planem miejscowym”.

2. Plan miejscowy składa się z następujących elementów podlegających uchwaleniu i opublikowaniu:

- 1) części tekstowej planu miejscowego stanowiącej treść niniejszej uchwały;
- 2) części graficznej planu miejscowego w skali 1:1000, składającej się z 7 arkuszy ponumerowanych od 1 do 7, stanowiącej załącznik nr 1 do niniejszej uchwały, będącej integralną częścią uchwały;
- 3) rozstrzygnięcia o sposobie rozpatrzenia uwag do projektu planu miejscowego, stanowiącego załącznik nr 2 do niniejszej uchwały;
- 4) rozstrzygnięcia o sposobie realizacji inwestycji z zakresu infrastruktury technicznej, które należą do zadań własnych gminy oraz o zasadach ich finansowania, stanowiącego załącznik nr 3 do niniejszej uchwały;
- 5) danych przestrzennych w rozumieniu art. 3 pkt 1 ustawy z dnia 4 marca 2010 r. o infrastrukturze informacji przestrzennej (Dz. U. z 2021 r. poz. 214), stanowiących załącznik nr 4 do uchwały.

§ 2. 1. Plan miejscowy przeznaczają na cele nierolnicze i nieleśne 0,2952 ha gruntów rolnych, na podstawie zgody wyrażonej decyzją Ministra Rolnictwa i Rozwoju Wsi z dnia 26 października 2023 r., Znak sprawy: DNI.tr.602.302.2023.

2. Plan miejscowy przeznaczają na cele nierolnicze i nieleśne 0,1517 ha gruntów leśnych stanowiących własność Skarbu Państwa, na podstawie zgody wyrażonej decyzją Ministra Środowiska i Klimatu, z dnia 28 maja 2024 r., Znak sprawy: DLŁ-WNL.8130.31.2024.AZ.

3. Plan miejscowym przeznaczają na cele nierolnicze i nieleśne 0,2098 ha gruntów leśnych niestanowiących własności Skarbu Państwa, na podstawie zgody wyrażonej decyzją Marszałka Województwa Wielkopolskiego z dnia 4 stycznia 2024 r., Znak sprawy: DR-I.7151.94.2023.

§ 3. 1. Ilekroć w niniejszej uchwale jest mowa o:

- 1) **dachu płaskim** – należy przez to rozumieć dach o dowolnej liczbie połaci dachowych o kącie nachylenia do 12°;
- 2) **linii elektroenergetycznej 110 kV** – należy przez to rozumieć napowietrzną linię wysokiego napięcia 110 kV, składającą się z konstrukcji wsporczych oraz podwieszonych na nich przewodów i infrastruktury technicznej;
- 3) **linii elektroenergetycznej 15 kV** – należy przez to rozumieć kablową linię średniego napięcia 15 kV, składającą się z izolowanych kabli oraz infrastruktury dodatkowej ułożonych w ziemi lub napowietrzną

linię średniego napięcia 15 kV, składającą się z konstrukcji wsporczych oraz podwieszonych na nich przewodów i infrastruktury technicznej;

- 4) **linii elektroenergetycznej 0,4 kV** – należy przez to rozumieć kablową linię niskiego napięcia 0,4 kV, składającą się z izolowanych kabli oraz infrastruktury dodatkowej ułożonych w ziemi lub napowietrzna linię niskiego napięcia 0,4 kV, składającą się z konstrukcji wsporczych oraz podwieszonych na nich przewodów i infrastruktury technicznej;
- 5) **nieprzekraczalnej linii zabudowy** – należy przez to rozumieć linię wyznaczoną w części graficznej planu miejscowego, poza którą nie można sytuować budynków;
- 6) **powierzchni biologicznie czynnej** – należy przez to rozumieć teren biologicznie czynny określony w przepisach prawa budowlanego;
- 7) **przepisach odrębnych** – należy przez to rozumieć przepisy ustaw innych niż ustawa z dnia 27 marca 2003 r. o planowaniu i zagospodarowaniu przestrzennym, wraz z ich aktami wykonawczymi;
- 8) **strefie bezpiecznej eksploatacji dla infrastruktury telekomunikacyjnej MON** – należy przez to rozumieć obszar wyznaczony w części graficznej planu miejscowego, w którym występuje infrastruktura telekomunikacyjna Ministerstwa Obrony Narodowej, będący strefą bezpośredniego, szybkiego i nieograniczonego dostępu do infrastruktury w razie awarii jak i jej usuwania, z ograniczeniami w zabudowie i zagospodarowaniu terenu, wynikającymi z przepisów planu miejscowego oraz przepisów odrębnych;
- 9) **strefie ochrony funkcyjnej** – należy przez to rozumieć obszar wyznaczony w części graficznej planu miejscowego, przeznaczony pod realizację inwestycji celu publicznego związanego z budową, przebudową, remontem, konserwacją oraz utrzymaniem linii elektroenergetycznej, z ograniczeniami w zabudowie i zagospodarowaniu terenu, wynikającymi z przepisów planu miejscowego oraz przepisów odrębnych;
- 10) **wysokości zabudowy:**
 - a) **budynków** – należy przez to rozumieć wysokość budynku określona w przepisach prawa budowlanego,
 - b) **pozostałych obiektów budowlanych** – należy przez to rozumieć wysokość obiektów budowlanych innych niż budynki, mierzona od najniższej położonego poziomu terenu bezpośrednio przy obiekcie budowlanym do jego najwyższego punktu;
- 11) **zieleni wysokiej** – należy przez to rozumieć zadrzewienia, zakrzewienia i roślinność o wysokości powyżej 3,0 m nad poziomem terenu.

2. Pojęcia i określenia użyte w planie miejscowym, a niezdefiniowane w ust. 1, należy rozumieć zgodnie z obowiązującymi przepisami prawa, a w przypadku ich braku zgodnie z ich ogólnym rozumieniem słownikowym.

§ 4.1. Następujące elementy w części graficznej planu miejscowego są ustaleniami planu miejscowego:

- 1) granica obszaru objętego planem miejscowym;
- 2) linie rozgraniczające tereny o różnym przeznaczeniu lub różnych zasadach zagospodarowania;
- 3) nieprzekraczalna linia zabudowy;
- 4) strefa ochrony funkcyjnej napowietrznej linii elektroenergetycznej 110 kV;
- 5) strefa ochrony funkcyjnej napowietrznej linii elektroenergetycznej 15 kV;
- 6) strefa ochrony funkcyjnej napowietrznej linii elektroenergetycznej 0,4 kV;
- 7) strefa bezpiecznej eksploatacji dla infrastruktury telekomunikacyjnej MON;
- 8) wymiar podany w metrach;
- 9) symbole określające przeznaczenie terenów oraz ich numery porządkowe.

2. Następujące elementy w części graficznej planu miejscowego są ustaleniami planu miejscowego, obowiązującymi na podstawie przepisów odrębnych:

- 1) obszar ujęty w wojewódzkiej ewidencji zabytków i gminnej ewidencji zabytków – historyczny zespół folwarku Radunek;
- 2) strefa ochrony konserwatorskiej stanowiska archeologicznego (st. Nr 9, ob. AZP 53-37/26);
- 3) Obszar Natura 2000 Pojezierze Gnieźnieńskie (PLH 300026);
- 4) Powidzki Park Krajobrazowy;
- 5) strefa zagrożenia IBD stanowiąca część strefy ochronnej terenu zamkniętego (kompleksu wojskowego w Powidzu);
- 6) strefa zagrożenia OW stanowiąca część strefy ochronnej terenu zamkniętego (kompleksu wojskowego w Powidzu);
- 7) obszar ograniczonego użytkowania od lotniska wojskowego Powidz – strefa wewnętrzna;
- 8) obszar ograniczonego użytkowania od lotniska wojskowego Powidz – strefa zewnętrzna
- 9) powierzchnia ograniczająca przeszkody stożkowa lotniska wojskowego Powidz;
- 10) powierzchnia ograniczająca przeszkody pozioma wewnętrzna lotniska wojskowego Powidz;
- 11) powierzchnia ograniczająca podejścia lotniska wojskowego Powidz.

3. Następujące elementy w części graficznej planu miejscowego są ustaleniami informacyjnymi i nie stanowią ustaleń planu miejscowego:

- 1) arkusze planu miejscowego;
- 2) oś projektowanej linii elektroenergetycznej 110 kV;
- 3) oś istniejącej linii elektroenergetycznej 110 kV;
- 4) oś istniejącej linii elektroenergetycznej 15 kV;
- 5) oś istniejącej linii elektroenergetycznej 0,4 kV;
- 6) granica administracyjna gminy Powidz;
- 7) granica administracyjna obrębu geodezyjnego.

§ 5. Ustala się następujące przeznaczenia:

- 1) teren usług lub produkcji, oznaczony symbolem **U-P**;
- 2) teren rolnictwa z zakazem zabudowy, oznaczony symbolem **RN**;
- 3) teren zabudowy zagrodowej, oznaczony symbolem **RZM**;
- 4) teren lasu, oznaczony symbolem **L**;
- 5) teren drogi zbiorczej, oznaczony symbolem **KDZ**;
- 6) teren drogi lokalnej, oznaczony symbolem **KDL**;
- 7) teren komunikacji drogowej wewnętrznej, oznaczony symbolem **KR**;
- 8) teren elektroenergetyki, oznaczony symbolem **IE**.

§ 6. Zasady ochrony i kształtowania ład przestrzennego:

- 1) w granicach obszaru objętego planem miejscowym zasady kształtowania ład przestrzennego określone są ustaleniami zasad kształtowania zabudowy określonymi w §18-26;
- 2) w granicach obszaru objętego planem miejscowym nie występują elementy zagospodarowania przestrzennego wymagające ochrony, ukształtowania lub rewaloryzacji.

§ 7. Zasady ochrony środowiska, przyrody i krajobrazu oraz zasady kształtowania krajobrazu:

- 1) obszar objęty planem miejscowym zlokalizowany jest w granicach Obszaru Natura 2000 Pojezierze Gnieźnieńskie (PLH 300026) – obowiązują przepisy odrębne;

- 2) obszar objęty planem miejscowym zlokalizowany jest w granicach Powidzkiego Parku Krajobrazowego – obowiązują przepisy odrębne;
- 3) obszar objęty planem miejscowym zlokalizowany jest w całości w granicach Obszaru Chronionego Krajobrazu Powidzko-Bieniszewskiego – obowiązują przepisy odrębne;
- 4) zakazuje się realizacji zakładów o zwiększonym ryzyku wystąpienia poważnej awarii przemysłowej oraz zakładów o dużym ryzyku wystąpienia poważnej awarii przemysłowej, o których mowa w przepisach odrębnych;
- 5) w zakresie ochrony systemów melioracyjnych ustala się:
 - a) zapewnienie spójnego systemu gospodarki wodno-gruntowej poprzez zabezpieczenie istniejących systemów melioracyjnych przed dewastacją,
 - b) w przypadku wystąpienia kolizji z planowanym zagospodarowaniem należy system melioracyjny przebudować w sposób zapewniający jego prawidłowe działanie z zachowaniem wymogów przewidzianych w przepisach odrębnych;
- 6) projektowane użytkowanie i zagospodarowanie terenu nie może stanowić źródła zanieczyszczeń dla środowiska wodno-gruntowego;
- 7) dopuszczalne poziomy natężenia pola elektrycznego, pola magnetycznego oraz wartość progowa poziomu hałasu zgodnie z przepisami odrębnymi;
- 8) należy zastosować takie rozwiązania techniczne, technologiczne i organizacyjne, aby przeciwdziałać zagrożeniom środowiskowym;
- 9) przy realizacji ustaleń planu miejscowego należy uwzględnić wymogi dotyczące ochrony gatunkowej roślin, zwierząt i grzybów i ich siedlisk, zgodnie z przepisami odrębnymi.

§ 8. Zasady ochrony dziedzictwa kulturowego i zabytków, w tym krajobrazów kulturowych oraz dóbr kultury współczesnej:

- 1) w granicach obszaru objętego planem miejscowym znajduje się fragment obszaru ujętego w wojewódzkiej ewidencji zabytków i gminnej ewidencji zabytków – historyczny zespół folwarku Radunek;
- 2) na obszarze, o którym mowa w pkt 1 obowiązują przepisy odrębne dotyczące ochrony i opieki nad zabytkami;
- 3) w granicach obszaru objętego planem miejscowym znajduje się strefa ochrony konserwatorskiej stanowiska archeologicznego (st. Nr 9, ob. AZP 53-37/26);
- 4) ustalenia dla strefy, o której mowa w pkt 3:
 - a) ewentualna zmiana zagospodarowania terenu lub prowadzenie robót budowlanych na tym terenie mogą wiązać się z obowiązkiem przeprowadzenia badań archeologicznych na zasadach określonych w przepisach odrębnych,
 - b) obowiązują przepisy odrębne dotyczące ochrony i opieki nad zabytkami;
- 5) ze względu na charakter występowania znalezisk archeologicznych, na obszarze objętym planem miejscowym nie można wykluczyć istnienia zabytkowych obiektów archeologicznych, objętych ochroną na podstawie przepisów odrębnych dotyczących ochrony zabytków.

§ 9. Wymagania wynikające z potrzeb kształtowania przestrzeni publicznych:

- 1) w Studium uwarunkowań i kierunków zagospodarowania przestrzennego gminy Powidz nie określono obszarów przestrzeni publicznej;
- 2) tereny dróg publicznych oznaczone symbolami KDZ, KDL uznaje się za przestrzeń publiczną i ustala nakaz ich dostosowania do potrzeb osób ze szczególnymi potrzebami, o których mowa w przepisach odrębnych.

§ 10. Zasady kształtowania zabudowy oraz wskaźniki zagospodarowania terenu, maksymalna i minimalna intensywność zabudowy, jako wskaźnik powierzchni całkowitej zabudowy w odniesieniu do powierzchni działki budowlanej, minimalny udział procentowy powierzchni biologicznie czynnej w odniesieniu do powierzchni działki budowlanej, maksymalna wysokość zabudowy, minimalna liczba miejsc do parkowania w tym miejsca przeznaczone na parkowanie pojazdów zaopatrzonych w kartę parkingową i sposób ich realizacji oraz linie zabudowy i gabaryty obiektów, zawarte są w ustaleniach szczegółowych określonych w §18-26 planu miejscowego, jeśli przeznaczenie terenu wymaga takiego ustalenia.

§ 11. Granice i sposoby zagospodarowania terenów lub obiektów podlegających ochronie, ustalonych na podstawie odrębnych przepisów, w tym terenów górniczych, a także obszarów szczególnego zagrożenia powodzią oraz obszarów osuwania się mas ziemnych, krajobrazów priorytetowych określonych w audycie krajobrazowym oraz w planie zagospodarowania przestrzennego województwa:

- 1) granice i sposoby zagospodarowania terenów lub obiektów podlegających ochronie na podstawie przepisów o ochronie przyrody określono w §7;
- 2) granice i sposoby zagospodarowania terenów lub obiektów podlegających ochronie na podstawie przepisów o ochronie zabytków i opiece nad zabytkami określono w §8;
- 3) obszar objęty planem miejscowym zlokalizowany jest na obszarze Głównego Zbiornika Wód Podziemnych nr 144 – Dolina kopalna Wielkopolska, objętego ochroną na podstawie przepisów odrębnych;
- 4) obszar objęty planem miejscowym zlokalizowany jest na obszarze Głównego Zbiornika Wód Podziemnych nr 143 – Subzbiornik Inowrocław-Gniezno, objętego ochroną na podstawie przepisów odrębnych;
- 5) nie ustala się pozostałych granic i sposobów zagospodarowania terenów ze względu na to, że w granicach obszaru objętego planem miejscowym nie występują:
 - a) tereny górnicze,
 - b) obszary szczególnego zagrożenia powodzią,
 - c) obszary osuwania się mas ziemnych;
- 6) dla obszaru objętego planem miejscowym w planie zagospodarowania województwa nie wskazano krajobrazów priorytetowych.

§ 12. Szczegółowe zasady i warunków scalania i podziału nieruchomości:

- 1) w planie miejscowym nie wyznacza się obszarów do objęcia scalaniem i podziałem nieruchomości;
- 2) w przypadku wszczęcia procedury scalania i podziału nieruchomości, ustala się następujące szczegółowe zasady i warunki scalania i podziału nieruchomości dla terenów oznaczonych symbolem U-P:
 - a) minimalne powierzchnie nowo wydzielanych działek: 1000 m²,
 - b) kąt położenia granic działek w stosunku do pasa drogowego: 90° z dopuszczeniem tolerancji $\pm 20^\circ$,
 - c) minimalna szerokość frontu działki: 20,0 m.

§ 13. Szczególne warunki zagospodarowania terenów oraz ograniczenia w ich użytkowaniu, w tym zakaz zabudowy:

- 1) dla linii elektroenergetycznych 110 kV, 15 kV, 0,4 kV ustala się strefy ochrony funkcyjnej napowietrznych linii elektroenergetycznych, oznaczone w części graficznej planu miejscowego:
 - a) w całości w granicach terenu oznaczonego symbolem 1IE,
 - b) o szerokości 22,0 m – po 11,0 m po obu stronach osi linii elektroenergetycznej 110 kV,
 - c) o szerokości 14,0 m – po 7,0 m po obu stronach osi linii elektroenergetycznej 15 kV,
 - d) o szerokości 7,0 m – po 3,5 m po obu stronach osi linii elektroenergetycznej 0,4 kV;
- 2) w strefach ochrony funkcyjnej napowietrznych linii elektroenergetycznych, o których mowa w pkt 1, ustala się:

- a) lokalizację linii elektroenergetycznych wraz z infrastrukturą towarzyszącą zgodnie z ustaleniami planu miejscowego oraz przepisami odrębnymi,
 - b) zagospodarowanie terenu zgodnie z przepisami odrębnymi w tym także normami, przepisami i zasadami branżowymi,
 - c) zakaz nasadzeń i utrzymywania zieleni wysokiej,
 - d) zakaz tworzenia hałd i nasypów,
 - e) zakaz, o którym mowa w lit. d nie dotyczy terenów dróg oznaczonych symbolami KR oraz KDL,
 - f) możliwość wykonywania niezbędnych robót w zakresie pozwalającym na właściwe utrzymanie oraz eksploatację istniejących linii elektroenergetycznych, zgodnie z przepisami odrębnymi,
 - g) lokalizowanie skrzyżowań linii elektroenergetycznych z infrastrukturą techniczną, w tym drogami zgodnie z przepisami odrębnymi;
- 3) strefy ochrony funkcyjnej napowietrznych linii elektroenergetycznej 110 kV, 15 kV, 0,4 kV przestają obowiązywać po ich likwidacji;
- 4) obszar objęty planem miejscowym zlokalizowany jest w granicach strefy zagrożenia OW będącej częścią strefy ochronnej terenu zamkniętego (kompleksu wojskowego w Powidzu);
- 5) w strefie, o której mowa w pkt 4, ustala się ograniczenia w zagospodarowaniu terenu wynikające z przepisów odrębnych oraz ustaleń planu miejscowego, a w szczególności:
- a) zakaz budowy budynków użyteczności publicznej, jak szpitale, szkoły, kościoły, stadiony, centra handlowe, terminale kolejowe,
 - b) zakaz lokalizacji miejsc zgromadzeń masowych,
 - c) zakaz budowy obiektów o konstrukcji wrażliwej, szczególnie podatnej na oddziaływanie fali uderzeniowej, w tym posiadających przeszklone ściany zewnętrzne,
 - d) zakaz lokalizacji obiektów i zakładów o strategicznym znaczeniu dla gospodarki narodowej i funkcjonowania państwa, zakładów lokalnych mających istotny wpływ na funkcjonowanie gospodarki na szczeblu gminy, zakładów stwarzających ryzyko wystąpienia awarii przemysłowych,
 - e) zakaz lokalizacji gęsto zaludnionych obszarów zwartej zabudowy,
- 6) obszar objęty planem miejscowym zlokalizowany jest w granicach strefy zagrożenia IBD będącej częścią strefy ochronnej terenu zamkniętego (kompleksu wojskowego w Powidzu);
- 7) w strefie, o której mowa w pkt 6, ustala się ograniczenia w zagospodarowaniu terenu wynikające z przepisów odrębnych, określone jak w pkt 5, oraz dodatkowo zakaz lokalizacji i budowy:
- a) budynków mieszkalnych,
 - b) obiektów wojskowych, których personel liczy 20 osób lub więcej,
 - c) dróg publicznych o dużym natężeniu ruchu (o klasie wyższej niż Z – zbiorcza),
 - d) linii kolejowych,
 - e) dróg wodnych,
 - f) miejsc wypoczynku i rekreacji powyżej 900 osób na dobę,
 - g) napowietrznych linii elektroenergetycznych o napięciu znamionowym równym lub wyższym 220 kV wraz z towarzyszącą im infrastrukturą,
 - h) naziemnych instalacji służących do transportu, magazynowania, dystrybucji lub przetwarzania paliw płynnych i gazowych bez dodatkowej niż wymagana ochrony przed oddziaływaniem fali detonacyjnej i odłamków, nieobwałowanych;
- 8) niezależnie od ustaleń szczegółowych dla poszczególnych terenów, w zabudowie i zagospodarowaniu terenu należy uwzględnić ograniczenia wysokości zabudowy wynikające z ustalonych powierzchni ograniczających dla lotniska wojskowego Powidz;

- 9) obszar objęty planem miejscowym zlokalizowany jest w granicach obszaru ograniczonego użytkowania od lotniska wojskowego Powidz – strefy wewnętrznej;
- 10) obszar objęty planem miejscowym zlokalizowany jest w granicach obszaru ograniczonego użytkowania od lotniska wojskowego Powidz – strefy zewnętrznej;
- 11) na obszarach, o których mowa w pkt 9 i 10 w zagospodarowaniu terenów obowiązują ustalenia Sejmiku Województwa Wielkopolskiego w sprawie utworzenia obszaru ograniczonego użytkowania dla lotniska wojskowego w Powidzu;
- 12) obszar objęty planem miejscowym zlokalizowany jest w granicach strefy bezpiecznej eksploatacji dla infrastruktury telekomunikacyjnej MON;
- 13) w strefie, o której mowa w pkt 12 ustala się zakaz realizacji:
 - a) obiektów kubaturowych trwałych,
 - b) nawierzchni trwałych rozbieralnych i nierozbieralnych,
 - c) nasadzeń drzew i krzewów.

§ 14. Zasady modernizacji, rozbudowy i budowy systemów komunikacji:

- 1) drogi oznaczone symbolami KDZ, KDL stanowią publiczny układ komunikacyjny;
- 2) obsługa komunikacyjna terenów objętych planem miejscowym:
 - a) dla terenu oznaczonego symbolem 1RZM: z drogi 4KR,
 - b) dla terenu oznaczonego symbolem 2RZM: z drogi poza granicą obszaru objętego planem miejscowym,
 - c) dla terenu oznaczonego symbolem 1U-P: z drogi 1KDL,
 - d) dla terenu oznaczonego symbolem 2U-P: z drogi 1KDL,
 - e) dla terenów oznaczonych symbolem IE:
 - z dróg oznaczonych symbolami KDZ, KDL, KR,
 - z dróg poza granicami obszaru objętego planem miejscowym,
 - poprzez tereny oznaczone symbolem RN, L;
- 3) ustalenia w zakresie stanowisk postojowych:
 - a) stanowiska postojowe należy zapewnić w następującej liczbie minimum:
 - dla terenów oznaczonych symbolem RZM: 1 stanowisko postojowe na 1 lokal mieszkalny w budynku mieszkalnym w zabudowie zagrodowej,
 - dla terenów oznaczonych symbolem U-P:
 - minimum 15 stanowisk postojowych na 100 zatrudnionych,
 - minimum 1 stanowisko postojowe na 100 m² powierzchni użytkowej obiektów usługowych,
 - minimum 1 stanowisko postojowe na 100 m² powierzchni użytkowej obiektów usługowych,
 - minimum 0,1 stanowiska postojowego na 100 m² powierzchni użytkowej składów i magazynów
 - b) na terenach oznaczonych symbolem U-P należy zapewnić stanowiska postojowe przeznaczone na parkowanie pojazdów zaopatrzonych w kartę parkingową w następującej liczbie:
 - minimum 1 stanowisko, jeżeli ogólna liczba stanowisk wynosi 6-15,
 - minimum 2 stanowiska, jeżeli ogólna liczba stanowisk wynosi 16-40,
 - minimum 3 stanowiska, jeżeli ogólna liczba stanowisk wynosi więcej niż 40,
 - b) wynikające z obliczeń ułamki stanowisk postojowych zaokrągla się w górę do liczby całkowitej,
 - c) za stanowisko postojowe uznaje się również stanowisko w garażu i na jego podjeździe.

§ 15. Zasady modernizacji, rozbudowy i budowy systemów infrastruktury technicznej:

- 1) w granicach obszaru objętego planem miejscowym dopuszcza się budowę, przebudowę i remont sieci infrastruktury technicznej i związanych z nimi obiektów budowlanych i urządzeń, z zachowaniem przepisów odrębnych, w szczególności dotyczących ochrony gruntów rolnych i leśnych;
- 2) w celu usunięcia kolizji z linią elektroenergetyczną 110 kV dopuszcza się budowę, modernizację, rozbudowę, przebudowę, montaż, remont urządzeń i obiektów infrastruktury technicznej niezwiązanych z linią elektroenergetyczną 110 kV;
- 3) zasady obsługi w zakresie infrastruktury technicznej:
 - a) w zakresie zaopatrzenia w wodę ustala się:
 - z sieci wodociągowej,
 - dopuszcza się realizację ujęć własnych zgodnie z przepisami odrębnymi,
 - b) w zakresie gospodarki ściekami ustala się:
 - odprowadzanie siecią kanalizacyjną do oczyszczalni ścieków,
 - dopuszcza się rozwiązania indywidualne zgodnie z przepisami odrębnymi,
 - usuwanie ścieków przemysłowych zgodnie z przepisami odrębnymi,
 - c) wody opadowe i roztopowe zagospodarować zgodnie z przepisami odrębnymi,
 - d) w zakresie zaopatrzenia w energię elektryczną ustala się: z sieci elektroenergetycznej, zgodnie z przepisami odrębnymi,
 - e) w zakresie telekomunikacji ustala się: poprzez kablową sieć telekomunikacyjną oraz rozwój łączności bezprzewodowej, zgodnie z przepisami odrębnymi,
 - f) w zakresie ogrzewania ustala się: zaopatrzenie w ciepło ze źródeł indywidualnych zgodnie z określonymi normami i obowiązującymi przepisami lub zasilanych energią elektryczną;
- 4) w zakresie gospodarowania odpadami obowiązują przepisy odrębne oraz zasady zawarte w regulaminie utrzymania czystości i porządku na terenie gminy Powidz.

§ 16. Sposób i termin tymczasowego zagospodarowania, urządzania i użytkowania terenów: w granicach obszaru objętego planem miejscowym nie występują tereny, dla których istnieje potrzeba określenia sposobu i terminu tymczasowego zagospodarowania, urządzania i użytkowania terenów.

§ 17. Stawki procentowe, na podstawie, których ustala się opłatę, o której mowa w art. 36 ust. 4 ustawy z dnia 27 marca 2003 r. o planowaniu i zagospodarowaniu przestrzennym: 30% dla wszystkich terenów w granicach obszaru objętego planem miejscowym.

Rozdział 2. PRZEPISY SZCZEGÓŁOWE

§ 18. Ustalenia szczegółowe dla terenów oznaczonych symbolami: 1U-P, 2U-P:

- 1) przeznaczenie: teren usług lub produkcji;
- 2) zakazuje się:
 - a) usług handlu wielkopowierzchniowego,
 - b) elektrowni wiatrowej;
- 3) zasady kształtowania zabudowy:
 - a) maksymalna wysokość zabudowy, z zastrzeżeniem §13 pkt 8: 6,0 m,
 - b) lit. a nie dotyczy wysokości zawieszenia przewodów linii elektroenergetycznych,
 - c) maksymalna liczba kondygnacji nadziemnych: jedna,
 - d) dachy:
 - należy realizować wyłącznie w konstrukcji i pokryciu trudnopalnym,
 - dwuspadowe lub wielospadowe o kącie nachylenia głównych połaci dachowych powyżej 15°;

4) zasady zagospodarowania terenu:

- a) nieprzekraczalne linie zabudowy: w odległości 6,0 m od linii rozgraniczającej terenu 1KDL,
- b) maksymalna intensywność zabudowy: 1,2,
- c) minimalna intensywność zabudowy: 0,01,
- d) maksymalna powierzchnia zabudowy: 60% powierzchni działki budowlanej,
- e) minimalny udział procentowy powierzchni biologicznie czynnej: 20% powierzchni działki budowlanej,
- f) minimalna powierzchnia nowo wydzielanych działek budowlanych: 1000 m²
 - dla zabudowy usługowej: 600 m²,
 - dla zabudowy produkcyjnej: 1000 m²,
- g) stanowiska postojowe zgodnie z §14,

5) obsługa komunikacyjna zgodnie z §14;

6) w granicach strefy ochrony funkcyjnej linii elektroenergetycznej obowiązują szczególne warunki zagospodarowania terenów oraz ograniczenia w ich użytkowaniu określone w §13;

7) tereny znajdują się na obszarze Głównego zbiornika wód podziemnych nr 144 – Dolina kopalna Wielkopolska – obowiązują przepisy §11;

8) tereny znajdują się na obszarze Główny zbiornik wód podziemnych nr 143 – Subzbiornik Inowrocław-Gniezno – obowiązują przepisy §11;

9) tereny znajdują się w granicach Obszaru Chronionego Krajobrazu Powidzko-Bieniszewskiego – obowiązują przepisy §7;

10) tereny znajdują się w granicach powierzchni ograniczającej przeszkody lotniska wojskowego Powidz – obowiązują przepisy §13.

§ 19. Ustalenia szczególne dla terenów oznaczonych symbolami: 1RN, 2RN, 3RN, 4RN, 5RN, 6RN, 7RN, 8RN, 9RN, 10RN, 11RN, 12RN, 13RN, 14RN, 15RN, 16RN:

1) przeznaczenie: teren rolnictwa z zakazem zabudowy;

2) w ramach przeznaczenia dopuszcza się dojazdy do pól i siedlisk;

3) w granicach strefy ochrony funkcyjnej linii elektroenergetycznej obowiązują szczególne warunki zagospodarowania terenów oraz ograniczenia w ich użytkowaniu określone w §13;

4) na terenie oznaczonym symbolem 7RN znajduje się obszar ujęty w wojewódzkiej ewidencji zabytków i gminnej ewidencji zabytków – historyczny zespół folwarku Radunek – obowiązują przepisy §8;

5) na terenie oznaczonym symbolem 16RN znajduje się strefa ochrony konserwatorskiej stanowiska archeologicznego (st. Nr 9, ob. AZP 53-37/26) – obowiązują przepisy §8;

6) tereny znajdują się na obszarze Głównego zbiornika wód podziemnych nr 144 – Dolina kopalna Wielkopolska – obowiązują przepisy §11;

7) tereny znajdują się na obszarze Główny zbiornik wód podziemnych nr 143 – Subzbiornik Inowrocław-Gniezno – obowiązują przepisy §11;

8) tereny oznaczone symbolem 1RN, 2RN, 16RN znajdują się w granicach Obszaru Natura2000 Pojezierze Gnieźnieńskie (PLH 300026) – obowiązują przepisy §7;

9) tereny oznaczone symbolem 2RN, 3RN, 4RN, 5RN, 6RN, 7RN, 8RN, 9RN, 10RN, 11RN, 12RN, 13RN, 14RN, 15RN, 16RN znajdują się w granicach Powidzkiego Parku Krajobrazowego – obowiązują przepisy §7;

10) tereny znajdują się w granicach Obszaru Chronionego Krajobrazu Powidzko-Bieniszewskiego – obowiązują przepisy §7;

- 11) tereny oznaczone symbolem 6RN, 7RN, 8RN, 9RN, 10RN, 11RN, 12RN, 13RN, 14RN, 15RN, 16RN znajdują się w granicach strefy zagrożenia IBD stanowiącej strefę ochronną terenu zamkniętego (kompleksu wojskowego w Powidzu) – obowiązują przepisy §13;
- 12) tereny oznaczone symbolem 1RN, 2RN, 3RN, 4RN, 5RN, 6RN, 16RN znajdują się w granicach strefy zagrożenia OW stanowiącej strefę ochronną terenu zamkniętego (kompleksu wojskowego w Powidzu) – obowiązują przepisy §13;
- 13) tereny znajdują się w granicach powierzchni ograniczających przeszkody lotniska wojskowego Powidz – obowiązują przepisy §13;
- 14) teren oznaczony symbolem 16RN znajduje się w granicach obszaru ograniczonego użytkowania od lotniska wojskowego Powidz – strefy wewnętrznej – obowiązują przepisy §13;
- 15) teren oznaczony symbolem 16RN znajduje się w granicach obszaru ograniczonego użytkowania od lotniska wojskowego Powidz – strefy zewnętrznej – obowiązują przepisy §13.

§ 20. Ustalenia szczegółowe dla terenów oznaczonych symbolami: 1RZM, 2RZM:

- 1) przeznaczenie: teren zabudowy zagrodowej;
- 2) zasady kształtowania zabudowy:
 - a) maksymalna wysokość zabudowy, z zastrzeżeniem §13 pkt 8: 6,0 m,
 - b) lit. a nie dotyczy wysokości zawieszenia przewodów linii elektroenergetycznych,
 - c) maksymalna liczba kondygnacji nadziemnych: jedna,
 - d) dachy:
 - należy realizować wyłącznie w konstrukcji i pokryciu trudnopalnym,
 - dwuspadowe lub wielospadowe o kącie nachylenia głównych połaci dachowych w przedziale 15°-45°;
- 3) zasady zagospodarowania terenu:
 - a) nieprzekraczalne linie zabudowy:
 - dla terenu oznaczonego symbolem 1RZM: w odległości 5,0 m od linii rozgraniczającej terenu 4KR,
 - dla terenu oznaczonego symbolem 2RZM: nie wyznacza się,
 - b) maksymalna intensywność zabudowy: 1,2,
 - c) minimalna intensywność zabudowy: 0,01,
 - d) maksymalna powierzchnia zabudowy: 60% powierzchni działki budowlanej,
 - e) minimalny udział procentowy powierzchni biologicznie czynnej: 30% powierzchni działki budowlanej,
 - f) stanowiska postojowe zgodnie z §14,
- 4) obsługa komunikacyjna zgodnie z §14;
- 5) w granicach strefy ochrony funkcyjnej linii elektroenergetycznej obowiązują szczególne warunki zagospodarowania terenów oraz ograniczenia w ich użytkowaniu określone w §13;
- 6) na terenie oznaczonym symbolem 1RZM znajduje się obszar ujęty w wojewódzkiej ewidencji zabytków i gminnej ewidencji zabytków – historyczny zespół folwarku Radunek – obowiązują przepisy §8;
- 7) tereny znajdują się na obszarze Głównego zbiornika wód podziemnych nr 144 – Dolina kopalna Wielkopolska – obowiązują przepisy §11;
- 8) tereny znajdują się na obszarze Główny zbiornik wód podziemnych nr 143 – Subzbiornik Inowrocław-Gniezno – obowiązują przepisy §11;
- 9) tereny znajdują się w granicach Powidzkiego Parku Krajobrazowego – obowiązują przepisy §7;
- 10) tereny znajdują się w granicach Obszaru Chronionego Krajobrazu Powidzko-Bieniszewskiego – obowiązują przepisy §7;

- 11) tereny oznaczone symbolem 1RZM, 2RZM znajdują się w granicach strefy zagrożenia IBD stanowiącej strefę ochronną terenu zamkniętego (kompleksu wojskowego w Powidzu) – obowiązują przepisy §13;
- 12) teren oznaczony symbolem 1RZM znajduje się w granicach strefy zagrożenia OW stanowiącej strefę ochronną terenu zamkniętego (kompleksu wojskowego w Powidzu) – obowiązują przepisy §13;
- 13) tereny znajdują się w granicach powierzchni ograniczających przeszkody lotniska wojskowego Powidz – obowiązują przepisy §13.

§ 21. Ustalenia szczegółowe dla terenów oznaczonych symbolami: 1L, 2L, 3L, 4L, 5L, 6L, 7L, 8L, 9L, 10L, 11L:

- 1) przeznaczenie: teren lasu;
- 2) tereny znajdują się na obszarze Głównego zbiornika wód podziemnych nr 144 – Dolina kopalna Wielkopolska – obowiązują przepisy §11;
- 3) tereny znajdują się na obszarze Główny zbiornik wód podziemnych nr 143 – Subzbiornik Inowrocław-Gniezno – obowiązują przepisy §11;
- 4) tereny oznaczone symbolem 1L, 2L, 3L, 10L, 11L znajdują się w granicach Obszaru Natura2000 Pojezierze Gnieźnieńskie (PLH 300026) – obowiązują przepisy §7;
- 5) tereny znajdują się w granicach Powidzkiego Parku Krajobrazowego – obowiązują przepisy §7;
- 6) tereny znajdują się w granicach Obszaru Chronionego Krajobrazu Powidzko-Bieniszewskiego – obowiązują przepisy §7;
- 7) tereny oznaczone symbolem 6L, 7L, 8L, 9L znajdują się w granicach strefy zagrożenia IBD stanowiącej strefę ochronną terenu zamkniętego (kompleksu wojskowego w Powidzu) – obowiązują przepisy §13;
- 8) teren oznaczony symbolem 1L, 2L, 3L, 4L, 5L, 10L, 11L znajduje się w granicach strefy zagrożenia OW stanowiącej strefę ochronną terenu zamkniętego (kompleksu wojskowego w Powidzu) – obowiązują przepisy §13;
- 9) tereny oznaczone symbolem 1L, 2L, 3L, 4L, 5L, 6L, 7L, 8L, 9L znajdują się w granicach powierzchni ograniczających przeszkody lotniska wojskowego Powidz – obowiązują przepisy §13;
- 10) tereny oznaczone symbolem 10L, 11L znajdują się w granicach obszaru ograniczonego użytkowania od lotniska wojskowego Powidz – strefy wewnętrznej – obowiązują przepisy §13.

§ 22. Ustalenia szczegółowe dla terenów oznaczonych symbolami: 1KDZ, 2KDZ, 3KDZ:

- 1) przeznaczenie: teren drogi zbiorczej;
- 2) zasady zagospodarowania zgodnie z przepisami odrębnymi;
- 3) szerokość drogi w liniach rozgraniczających: zgodnie z istniejącymi podziałami geodezyjnymi;
- 4) w granicach strefy ochrony funkcyjnej linii elektroenergetycznej obowiązują szczególne warunki zagospodarowania terenów oraz ograniczenia w ich użytkowaniu określone w §13;
- 5) tereny znajdują się na obszarze Głównego zbiornika wód podziemnych nr 144 – Dolina kopalna Wielkopolska – obowiązują przepisy §11;
- 6) tereny znajdują się na obszarze Główny zbiornik wód podziemnych nr 143 – Subzbiornik Inowrocław-Gniezno – obowiązują przepisy §11;
- 7) teren oznaczony symbolem 1KDZ znajduje się w granicach Obszaru Natura2000 Pojezierze Gnieźnieńskie (PLH 300026) – obowiązują przepisy §7;
- 8) tereny znajdują się w granicach Powidzkiego Parku Krajobrazowego – obowiązują przepisy §7;
- 9) tereny znajdują się w granicach Obszaru Chronionego Krajobrazu Powidzko-Bieniszewskiego – obowiązują przepisy §7;
- 10) teren oznaczony symbolem 3KDZ znajduje się w granicach strefy zagrożenia IBD stanowiącej strefę ochronną terenu zamkniętego (kompleksu wojskowego w Powidzu) – obowiązują przepisy §13;

- 11) tereny oznaczone symbolem 1KDZ, 2KDZ znajdują się w granicach strefy zagrożenia OW stanowiącej strefę ochronną terenu zamkniętego (kompleksu wojskowego w Powidzu) – obowiązują przepisy §13;
- 12) tereny znajdują się w granicach powierzchni ograniczających przeszkody lotniska wojskowego Powidz – obowiązują przepisy §13;
- 13) teren oznaczony symbolem 3KDZ znajduje się w granicach obszaru ograniczonego użytkowania od lotniska wojskowego Powidz – strefy zewnętrznej – obowiązują przepisy §13.

§ 23. Ustalenia szczegółowe dla terenu oznaczonego symbolem 1KDL:

- 1) przeznaczenie: teren drogi lokalnej;
- 2) zasady zagospodarowania zgodnie z przepisami odrębnymi;
- 3) szerokość drogi w liniach rozgraniczających: zgodnie z istniejącymi podziałami geodezyjnymi;
- 4) w granicach strefy ochrony funkcyjnej linii elektroenergetycznej obowiązują szczególne warunki zagospodarowania terenów oraz ograniczenia w ich użytkowaniu określone w §13;
- 5) teren znajduje się na obszarze Głównego zbiornika wód podziemnych nr 144 – Dolina kopalna Wielkopolska – obowiązują przepisy §11;
- 6) teren znajduje się na obszarze Główny zbiornik wód podziemnych nr 143 – Subzbiornik Inowrocław-Gniezno – obowiązują przepisy §11;
- 7) teren znajduje się w granicach Obszaru Chronionego Krajobrazu Powidzko-Bieniszewskiego – obowiązują przepisy §7;
- 8) teren znajduje się w granicach powierzchni ograniczających przeszkody lotniska wojskowego Powidz – obowiązują przepisy §13;
- 9) teren znajduje się w granicach strefy bezpiecznej eksploatacji dla infrastruktury telekomunikacyjnej MON – obowiązują przepisy §13.

§ 24. Ustalenia szczegółowe dla terenów oznaczonych symbolami: 1KR, 2KR, 3KR, 4KR, 5KR, 6KR, 7KR, 8KR, 9KR:

- 1) przeznaczenie: teren komunikacji drogowej wewnętrznej;
- 2) szerokość drogi w liniach rozgraniczających: zgodnie z istniejącymi podziałami geodezyjnymi;
- 3) w granicach strefy ochrony funkcyjnej linii elektroenergetycznej obowiązują szczególne warunki zagospodarowania terenów oraz ograniczenia w ich użytkowaniu określone w §13;
- 4) tereny znajdują się na obszarze Głównego zbiornika wód podziemnych nr 144 – Dolina kopalna Wielkopolska – obowiązują przepisy §11;
- 5) tereny znajdują się na obszarze Główny zbiornik wód podziemnych nr 143 – Subzbiornik Inowrocław-Gniezno – obowiązują przepisy §11;
- 6) teren oznaczony symbolem 1KR znajduje się w granicach Obszaru Natura2000 Pojezierze Gnieźnieńskie (PLH 300026) – obowiązują przepisy §7;
- 7) tereny oznaczone symbolem 2KR, 3KR, 4KR, 5KR, 6KR, 7KR, 8KR, 9KR znajdują się w granicach Powidzkiego Parku Krajobrazowego – obowiązują przepisy §7;
- 8) tereny znajdują się w granicach Obszaru Chronionego Krajobrazu Powidzko-Bieniszewskiego – obowiązują przepisy §7;
- 9) tereny oznaczone symbolem 4KR, 5KR, 6KR, 7KR, 8KR, 9KR znajdują się w granicach strefy zagrożenia IBD stanowiącej strefę ochronną terenu zamkniętego (kompleksu wojskowego w Powidzu) – obowiązują przepisy §13;
- 10) tereny oznaczone symbolem 1KR, 2KR, 3KR, 4KR znajdują się w granicach strefy zagrożenia OW stanowiącej strefę ochronną terenu zamkniętego (kompleksu wojskowego w Powidzu) – obowiązują przepisy §13;

11) tereny znajdują się w granicach powierzchni ograniczających przeszkody lotniska wojskowego Powidz – obowiązują przepisy §13.

§ 25. Ustalenia szczegółowe dla terenu oznaczonego symbolem 1IE:

- 1) przeznaczenie: teren elektroenergetyki;
- 2) na terenie dopuszcza się lokalizację:
 - a) stacji elektroenergetycznej 110/15 kV wraz z niezbędną infrastrukturą,
 - b) linii 110 kV, w tym przewodów i słupów projektowanej linii 110 kV, innej infrastruktury technicznej niekolidującej z projektowaną linią 110 kV oraz dojazdów tymczasowych do obsługi infrastruktury technicznej,
 - c) zbiornika przeciwpożarowego,
 - d) bezodpływowego zbiornika na ścieki sanitarne,
 - e) innych obiektów budowlanych związanych z funkcjonowaniem terenu;
- 3) zasady kształtowania zabudowy:
 - a) maksymalna wysokość zabudowy, z zastrzeżeniem §13 pkt 8:
 - infrastruktury elektroenergetycznej: 49,0 m,
 - pozostałych obiektów budowlanych: 12,0 m,
 - b) kształt dachu dowolny,
- 4) zasady zagospodarowania terenu:
 - a) nieprzekraczalne linie zabudowy: w odległości 6,0 m od linii rozgraniczającej terenu 1KDL, 6,0 m od granicy obszaru objętego planem miejscowym,
 - b) maksymalna intensywność zabudowy: 1,6,
 - c) minimalna intensywność zabudowy: 0,01,
 - d) maksymalna powierzchnia zabudowy: 90% powierzchni terenu,
 - e) minimalny udział procentowy powierzchni biologicznie czynnej: 5% powierzchni działki budowlanej;
- 5) obsługa komunikacyjna zgodnie z §14;
- 6) teren znajduje się na obszarze Głównego zbiornika wód podziemnych nr 144 – Dolina kopalna Wielkopolska – obowiązują przepisy §11;
- 7) teren znajduje się na obszarze Główny zbiornik wód podziemnych nr 143 – Subzbiornik Inowrocław-Gniezno – obowiązują przepisy §11;
- 8) teren znajduje się w granicach Obszaru Chronionego Krajobrazu Powidzko-Bieniszewskiego – obowiązują przepisy §7;
- 9) teren znajduje się w granicach powierzchni ograniczających przeszkody lotniska wojskowego Powidz – obowiązują przepisy §13.

§ 26. Ustalenia szczegółowe dla terenów oznaczonych symbolami: 2IE, 3IE, 4IE, 5IE, 6IE, 7IE, 8IE, 9IE, 10IE, 11IE, 12IE, 13IE, 14IE, 15IE, 16IE, 17IE, 18IE, 19IE, 20IE, 21IE, 22IE, 23IE, 24IE, 25IE, 26IE, 27IE, 28IE, 29IE, 30IE, 31IE, 32IE, 33IE, 34IE:

- 1) przeznaczenie: teren elektroenergetyki;
- 2) zasady kształtowania zabudowy:
 - a) maksymalna wysokość zabudowy infrastruktury elektroenergetycznej, z zastrzeżeniem §13 pkt 8: 49,0 m,
 - b) pozostałe gabaryty obiektów: nie określa się ze względu na charakter przeznaczenia terenu;
- 3) zasady zagospodarowania terenu:

- a) maksymalna powierzchnia zabudowy: 90% powierzchni terenu,
- b) pozostałe zasady zagospodarowania terenu: nie określa się ze względu na charakter przeznaczenia terenu;
- 4) obsługa komunikacyjna zgodnie z §14;
- 5) na terenie oznaczonym symbolem 33IE znajduje się strefa ochrony konserwatorskiej stanowiska archeologicznego (st. Nr 9, ob. AZP 53-37/26) – obowiązują przepisy §8;
- 6) tereny znajdują się na obszarze Głównego zbiornika wód podziemnych nr 144 – Dolina kopalna Wielkopolska – obowiązują przepisy §11;
- 7) tereny znajdują się na obszarze Główny zbiornik wód podziemnych nr 143 – Subzbiornik Inowrocław-Gniezno – obowiązują przepisy §11;
- 8) tereny oznaczone symbolem 6IE, 7IE, 8IE, 9IE, 10IE, 11IE, 12IE, 34IE znajdują się w granicach Obszaru Natura2000 Pojezierze Gnieźnieńskie (PLH 300026) – obowiązują przepisy §7;
- 9) tereny oznaczone symbolem 7IE, 8IE, 9IE, 10IE, 11IE, 12IE, 13IE, 14IE, 15IE, 16IE, 17IE, 18IE, 19IE, 20IE, 21IE, 22IE, 23IE, 24IE, 25IE, 26IE, 27IE, 28IE, 29IE, 30IE, 31IE, 32IE, 33IE, 34IE znajdują się w granicach Powidzkiego Parku Krajobrazowego– obowiązują przepisy §7;
- 10) tereny oznaczone symbolem znajdują się w granicach Obszaru Chronionego Krajobrazu Powidzko-Bieniszewskiego – obowiązują przepisy §7;
- 11) tereny oznaczone symbolem 21IE, 22IE, 23IE, 24IE, 25IE, 26IE, 27IE, 28IE, 29IE, 30IE, 31IE, 32IE, 33IE znajdują się w granicach strefy zagrożenia IBD stanowiącej strefę ochronną terenu zamkniętego (kompleksu wojskowego w Powidzu) – obowiązują przepisy §13;
- 12) tereny oznaczone symbolem 6IE, 7IE, 8IE, 9IE, 10IE, 11IE, 12IE, 13IE, 14IE, 15IE, 16IE, 17IE, 18IE, 19IE, 20IE, 21IE, 34IE znajdują się w granicach strefy zagrożenia OW stanowiącej strefę ochronną terenu zamkniętego (kompleksu wojskowego w Powidzu) – obowiązują przepisy §13;
- 13) tereny znajdują się w granicach powierzchni ograniczających przeszkody lotniska wojskowego Powidz – obowiązują przepisy §13;
- 14) teren oznaczony symbolem 34IE znajduje się w granicach obszaru ograniczonego użytkowania od lotniska wojskowego Powidz – strefy wewnętrznej – obowiązują przepisy §13;
- 15) teren oznaczony symbolem 33IE znajduje się w granicach obszaru ograniczonego użytkowania od lotniska wojskowego Powidz – strefy zewnętrznej – obowiązują przepisy §13.

Rozdział 3. PRZEPISY KOŃCOWIE

§ 27. Wykonanie uchwały powierza się Wójtowi Gminy Powidz.

§ 28. Uchwała wchodzi w życie po upływie 14 dni od daty ogłoszenia w Dzienniku Urzędowym Województwa Wielkopolskiego.

Przewodnicząca Rady Gminy

Joanna Andrzejewska

**MIEJSCOWY PLAN ZAGOSPODAROWANIA PRZESTRZENNEGO
DLA FRAGMENTÓW OBRĘBÓW POWIDZ I POLANOWO**

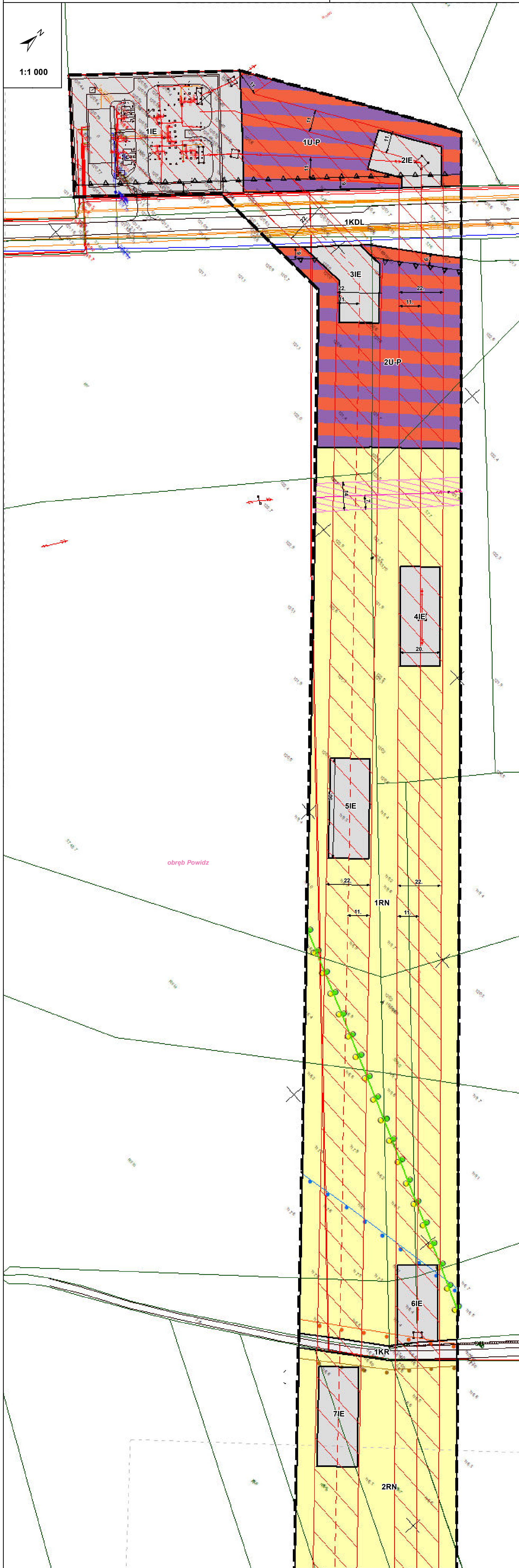
Załącznik nr 1
do Uchwały Nr IX/60/24
Rady Gminy Powidz
z dnia 29 października 2024 r.

Arkusz 1 z 7

Kąty nachylenia szrafur w legendzie są zorientowane
względem kierunku północy

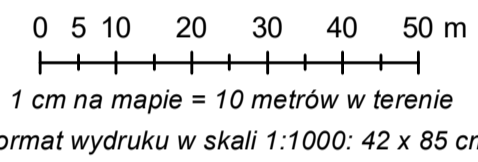


1:1 000

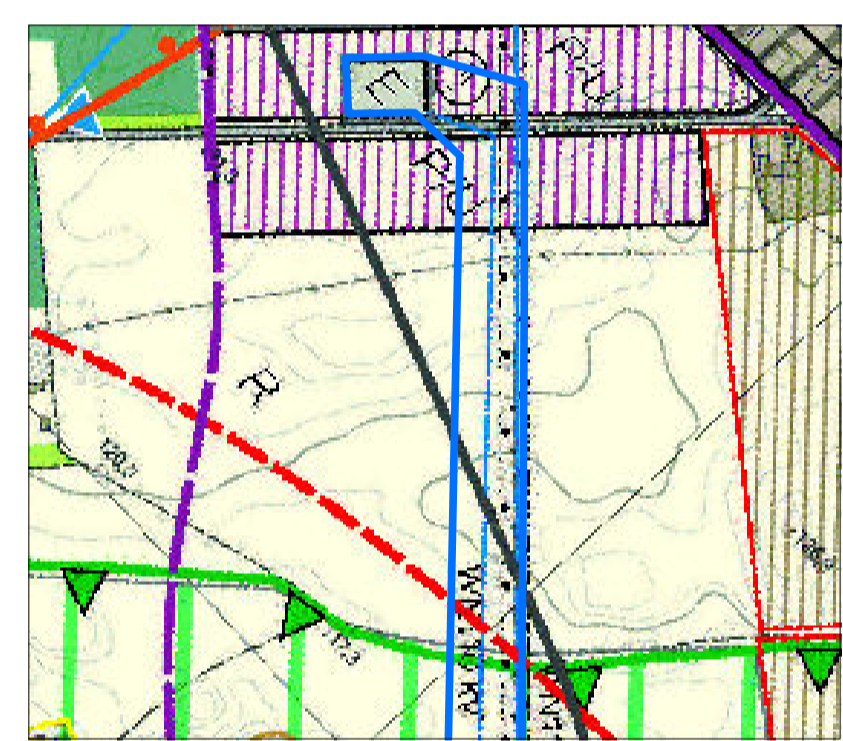


- ELEMENTY BĘDĄCE USTALENIAMI PLANU MIEJSCOWEGO**
- Granicę obszaru objętego planem miejscowym
 - Linie rozgraniczające tereny o różnym przeznaczeniu lub różnych zasadach zagospodarowania
 - Nieprzekraczalną linią zabudowy
 - Strefę ochrony funkcyjnej napowietrznej linii elektroenergetycznej 110 kV
 - Strefę ochrony funkcyjnej napowietrznej linii elektroenergetycznej średniego napięcia 15 kV
 - Strefę ochrony funkcyjnej napowietrznej linii elektroenergetycznej 0,4 kV
 - Strefę bezpiecznej eksploatacji dla infrastruktury telekomunikacyjnej MON
 - Wymiar podany w metrach
- ELEMENTY BĘDĄCE USTALENIAMI PLANU MIEJSCOWEGO, OBOWIAZUJĄCYMI NA PODSTAWIE PRZEPISÓW ODREBNYCH**
- Obszar ujęty w wojewódzkiej ewidencji zabytków i gminnej ewidencji zabytków – historyczny zespół folwarku Radunek
 - Strefa ochrony konserwatorskiej stanowiska archeologicznego (st. nr 9, ob. AZP 53-37/26)
 - Obszar Natura2000 Pojezierze Gnieźnieńskie (PLH 300026)
 - Powidzki Park Krajobrazowy
 - Strefa zagrożenia IBD stanowiąca część strefy ochronnej terenu zamkniętego (kompleksu wojskowego w Powidzu)
 - Strefa zagrożenia OW stanowiąca część strefy ochronnej terenu zamkniętego (kompleksu wojskowego w Powidzu)
 - Obszar ograniczonego użytkowania od lotniska wojskowego Powidz - strefa wewnętrzna
 - Obszar ograniczonego użytkowania od lotniska wojskowego Powidz - strefa zewnętrzna
 - Powierzchnia ograniczająca przeszkody pozioma lotniska wojskowego Powidz
 - Powierzchnia ograniczająca wewnętrzną lotniska wojskowego Powidz
 - Powierzchnia ograniczająca podejścia lotniska wojskowego Powidz
- ELEMENTY INFORMACYJNE, NIEBĘDĄCE USTALENIAMI PLANU MIEJSCOWEGO**
- Arkusze planu miejscowego
 - Oś projektowanej linii elektroenergetycznej 110 kV
 - Oś istniejącej linii elektroenergetycznej 110 kV
 - Oś istniejącej linii elektroenergetycznej 15 kV
 - Oś istniejącej linii elektroenergetycznej 0,4 kV
 - Granicę administracyjną gminy Powidz
 - Granicę administracyjną obrębu geodezyjnego

- Obszar objęty planem miejscowym zlokalizowany jest w całości w granicach:**
- Obszaru Chronionego Krajobrazu Powidzko-Bieniszewski
 - Głównego Zbiornika Wód Podziemnych nr 144 - Dolina kopalnia Wielkopolska
 - Głównego Zbiornika Wód Podziemnych nr 143 - Subzbiornik Inwrocław - Gniezno



Wyrns ze Studium uwarunkowań i kierunków zagospodarowania przestrzennego Gminy POWIDZ



- Obszar objęty planem miejscowym
- Fragment legendy Studium:
- KIERUNKI ZAGOSPODAROWANIA PRZESTRZENNEGO**
- R1 - TERENY WIELOFUNKCYJNEJ ZABUDOWY WIEJSKIEJ
 - RM - TERENY ZABUDOWY ZAGRODOWEJ
 - R - TERENY ROLNICZE Z DOPUSZCZENIEM REALIZACJI ZABUDOWY ZWIĄZANEJ Z OBSŁUGĄ ROLNICTWA
 - PIU - TERENY O DOMINUJĄCEJ FUNKCJI OBIEKTÓW PRODUKCYJNYCH, SKŁADÓW I MAGAZYNÓW, TERENY ZABUDOWY USŁUGOWEJ
 - E - TEREN INFRASTRUKTURY TECHNICZNEJ - ELEKTROENERGETYKA
- UŻYTKOWANIE TERENU**
- TERENY ZURBANIZOWANE OBEJMUJĄCE m.in. TERENY ZABUDOWY MIESZKANIOWEJ, ZAGRODOWEJ
 - ŁĄKI I PASTWISKA
 - TERENY UPRAW POŁOWYCH
 - LASY
 - LINIA ELEKTROENERGETYCZNA WN 110 kV WRAZ Z PASEM TECHNOLOGICZNYM ORAZ JEGO GRANICAMI, NA TERENIE KTÓREGO OBOWIAZUJĄ OGRANICZENIA JEGO UŻYTKOWANIA I ZAGOSPODAROWANIA
 - PROJEKTOWANA LINIA ELEKTROENERGETYCZNA WYSOKIEGO NAPIĘCIA WN110 kV GPZ POWIDZ - GPZ SŁUPCA
 - GRANICA GMINY
 - GRANICA POWIDZKIEGO PARKU KRAJOBRAZOWEGO
 - Obszar Natura 2000 - SPECJALNY Obszar Ochrony Siedlisk „POJEZIERZE GNIEZNIŃSKIE” PLH300026
 - POWIDZKO-BIENISZEWSKI Obszar Chronionego Krajobrazu
 - GRANICA GŁÓWNEGO ZBIORNIKA WÓD PODZIEMNYCH NR 144 „WIELKOPOLSKA DOLINA KOPALNA” oraz SUBZBIORNIKA NR 143 „INWROCLAW - GNIEZNO” (na obszarze gminy)
 - WOJSKOWE TERENY ZAMKNIĘTE
 - GRANICA STREFY ZEWNĘTRZNEJ Obszaru Ograniczonego Użytkowania Lotniska Wojskowego
 - GRANICA STREFY WEWNĘTRZNEJ Obszaru Ograniczonego Użytkowania Lotniska Wojskowego
 - GRANICA STREFY OCHRONNEJ Terenu Zamkniętego Kompleksu Zamkniętego w Miejscowości Ruchocinek
 - GRANICA STREFY Zagrożenia „OW” /STREFY OCHRONNEJ Terenu Zamkniętego Kompleksu Wojskowego w Miejscowości Powidz
 - PTRD 1) granica strefy zagrożenia „PTRD”
 - IBD 2) granica strefy zagrożenia „IBD”
 - GRANICE ZASIĘGU POWIERZCHNI OGRANICZAJĄCYCH LOTNISKA WOJSKOWEGO
 - DROGA WOJEWÓDZKA
 - DROGI POWIATOWE
 - DROGI POZOSTAŁE

Mapa poglądowa z widokiem na arkusze planu miejscowego



**MIEJSCOWY PLAN ZAGOSPODAROWANIA PRZESTRZENNEGO
DLA FRAGMENTÓW OBRĘBÓW POWIDZ I POLANOWO**

Załącznik nr 1
do Uchwały Nr IX/60/24
Rady Gminy Powidz
z dnia 29 października 2024 r.

Arkusz 2 z 7

Kąty nachylenia szrafrur w legendzie są zorientowane
względem kierunku północy



1:1 000

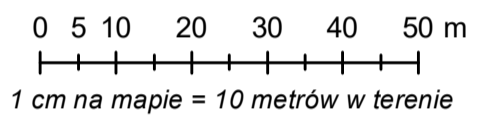


- ELEMENTY BĘDĄCE USTALENIAMI PLANU MIEJSCOWEGO**
- Granicę obszaru objętego planem miejscowym
 - Linie rozgraniczające tereny o różnym przeznaczeniu lub różnych zasadach zagospodarowania
 - Nieprzekraczalna linia zabudowy
 - Strefa ochrony funkcyjnej napowietrznej linii elektroenergetycznej 110 kV
 - Strefa ochrony funkcyjnej napowietrznej linii elektroenergetycznej średniego napięcia 15 kV
 - Strefa ochrony funkcyjnej napowietrznej linii elektroenergetycznej 0,4 kV
 - Strefa bezpiecznej eksploatacji dla infrastruktury telekomunikacyjnej MON
 - Wymiar podany w metrach
- ELEMENTY BĘDĄCE USTALENIAMI PLANU MIEJSCOWEGO, OBOWIĄZUJĄCYMI NA PODSTAWIE PRZEPISÓW ODREBNYCH**
- Obszar ujęty w wojewódzkiej ewidencji zabytków i gminnej ewidencji zabytków – historyczny zespół folwarku Radunek
 - Strefa ochrony konserwatorskiej stanowiska archeologicznego (st. nr 9, ob. AZP 53-37/26)
 - Obszar Natura2000 Pojezierze Gnieźnieńskie (PLH 300026)
 - Powidzki Park Krajobrazowy
 - Strefa zagrożenia IBD stanowiąca część strefy ochronnej terenu zamkniętego (kompleksu wojskowego w Powidzu)
 - Strefa zagrożenia OW stanowiąca część strefy ochronnej terenu zamkniętego (kompleksu wojskowego w Powidzu)
 - Obszar ograniczonego użytkowania od lotniska wojskowego Powidz - strefa wewnętrzna
 - Obszar ograniczonego użytkowania od lotniska wojskowego Powidz - strefa zewnętrzna
 - Powierzchnia ograniczająca przeszkody pozioma wewnątrz lotniska wojskowego Powidz
 - Powierzchnia ograniczająca podejścia lotniska wojskowego Powidz

- ELEMENTY INFORMACYJNE, NIEBĘDĄCE USTALENIAMI PLANU MIEJSCOWEGO**
- Arkusze planu miejscowego
 - Oś projektowanej linii elektroenergetycznej 110 kV
 - Oś istniejącej linii elektroenergetycznej 110 kV
 - Oś istniejącej linii elektroenergetycznej 15 kV
 - Oś istniejącej linii elektroenergetycznej 0,4 kV
 - Granicę administracyjną gminy Powidz
 - Granicę administracyjną obrębu geodezyjnego

Obszar objęty planem miejscowym zlokalizowany jest w całości w granicach:

- Obszaru Chronionego Krajobrazu Powidzko-Bieniszewski
- Głównego Zbiornika Wód Podziemnych nr 144 - Dolina kopalnia Wielkopolska
- Głównego Zbiornika Wód Podziemnych nr 143 - Subzbiornik Inwrocław - Gniezno



Wyrus ze Studium uwarunkowań i kierunków zagospodarowania przestrzennego Gminy POWIDZ



- Obszar objęty planem miejscowym
- Fragment legendy Studium:
- KIERUNKI ZAGOSPODAROWANIA PRZESTRZENNEGO**
- R1 - TERENY WIELOFUNKCYJNEJ ZABUDOWY WIEJSKIEJ
 - RM - TERENY ZABUDOWY ZAGRODOWEJ
 - R - TERENY ROLNICZE Z DOPUSZCZENIEM REALIZACJI ZABUDOWY ZWIĄZANEJ Z OBSŁUGĄ ROLNICTWA
 - PIU - TERENY O DOMINUJĄCEJ FUNKCJI OBIEKTÓW PRODUKCYJNYCH, SKŁADÓW I MAGAZYNÓW, TERENY ZABUDOWY USŁUGOWEJ
 - E - TEREN INFRASTRUKTURY TECHNICZNEJ - ELEKTROENERGETYKA
- UŻYTKOWANIE TERENU**
- TERENY ZURBANIZOWANE OBEJMUJĄCE m.in. TERENY ZABUDOWY MIESZKANIOWEJ, ZAGRODOWEJ
 - ŁĄKI I PASTWISKA
 - TERENY UPRAW POŁOWYCH
 - LASY
 - LINIA ELEKTROENERGETYCZNA WN 110 kV WRAZ Z PASEM TECHNOLOGICZNYM ORAZ JEGO GRANICAMI, NA TERENIE KTÓREGO OBOWIĄZUJĄ OGRANICZENIA JEGO UŻYTKOWANIA I ZAGOSPODAROWANIA
 - PROJEKTOWANIA LINIA ELEKTROENERGETYCZNA WYSOKIEGO NAPIĘCIA WN110 kV GPZ POWIDZ - GPZ SŁUPCA
- GRANICE I OGRANICZENIA**
- GRANICA GMINY
 - GRANICA POWIDZKIEGO PARKU KRAJOBRAZOWEGO
 - OBSZAR NATURA 2000 - SPECJALNY OBSZAR OCHRONY SIEDLISK „POJEZIERZE GNIEZNIŃSKIE” PLH300026
 - POWIDZKO-BIENISZEWSKI OBSZAR CHRONIONEGO KRAJOBRAZU
 - GRANICA GŁÓWNEGO ZBIORNIKA WÓD PODZIEMNYCH NR 144 „WIELKOPOLSKA DOLINA KOPALNA” oraz SUBZBIORNIKA NR 143 „INWROCLAW - GNIEZNO” (na obszarze gminy)
 - WOJSKOWE TERENY ZAMKNIĘTE
 - GRANICA STREFY ZEWNĘTRZNEJ OBSZARU OGRANICZONEGO UŻYTKOWANIA LOTNISKA WOJSKOWEGO
 - GRANICA STREFY WEWNĘTRZNEJ OBSZARU OGRANICZONEGO UŻYTKOWANIA LOTNISKA WOJSKOWEGO
 - GRANICA STREFY OCHRONNEJ TERENU ZAMKNIĘTEGO KOMPLEKSU ZAMKNIĘTEGO W MIEJSCOWOŚCI RUCHOCINEK
 - GRANICA STREFY ZAGROZENIA „OW” /STREFY OCHRONNEJ TERENU ZAMKNIĘTEGO KOMPLEKSU WOJSKOWEGO W MIEJSCOWOŚCI POWIDZ
- STREFA ZAGROZENIA „PTRD”**
- granicę strefy zagrożenia „PTRD”
 - granicę strefy zagrożenia „IBD”
- GRANICE ZASIĘGU POWIERZCHNI OGRANICZAJĄCYCH LOTNISKA WOJSKOWEGO**
- 150,0 m.n.p.m.
 - 250,0 m.n.p.m.
 - 115,0 m.n.p.m.
- DRUGI**
- DROGA WOJEWÓDZKA
 - DRUGI POWIATOWE
 - DRUGI POZOSTAŁE



**MIEJSCOWY PLAN ZAGOSPODAROWANIA PRZESTRZENNEGO
DLA FRAGMENTÓW OBRĘBÓW POWIDZ I POLANOWO**

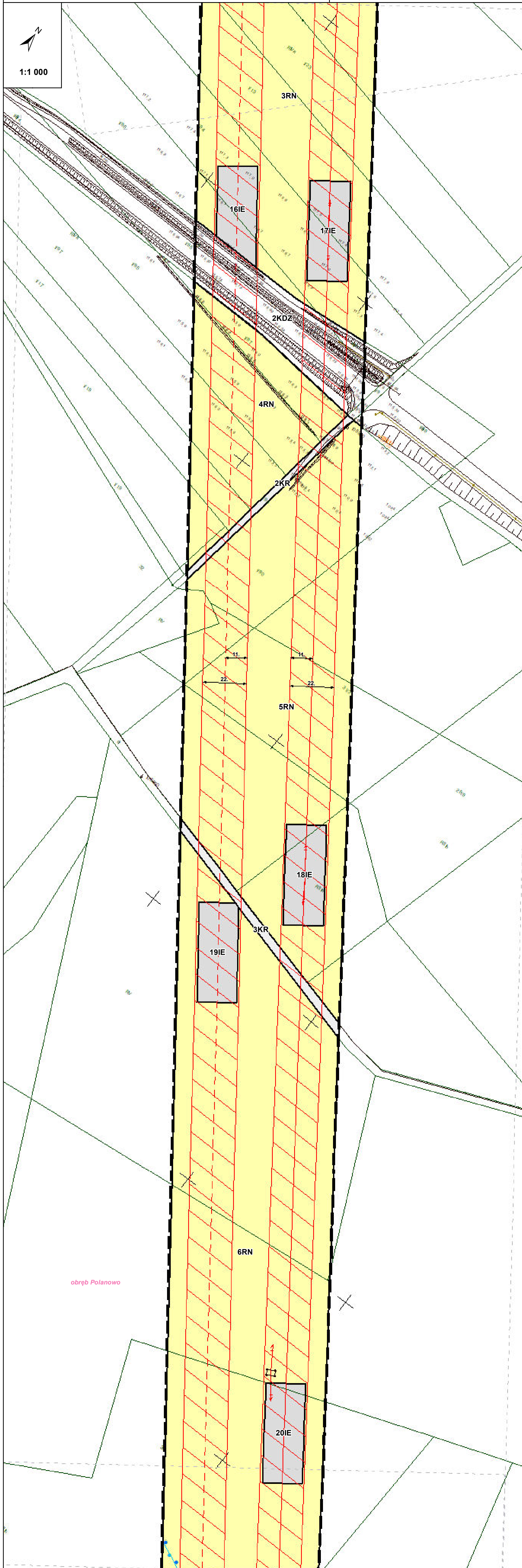
Załącznik nr 1
do Uchwały Nr IX/60/24
Rady Gminy Powidz
z dnia 29 października 2024 r.

Arkusz 3 z 7

Kąty nachylenia szrafur w legendzie są zorientowane
względem kierunku północy



1:1 000

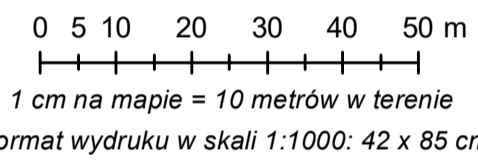


- ELEMENTY BĘDĄCE USTALENIAMI PLANU MIEJSCOWEGO**
- Granicę obszaru objętego planem miejscowym
 - Linie rozgraniczające tereny o różnym przeznaczeniu lub różnych zasadach zagospodarowania
 - Nieprzekraczalna linia zabudowy
 - Strefa ochrony funkcyjnej napowietrznej linii elektroenergetycznej 110 kV
 - Strefa ochrony funkcyjnej napowietrznej linii elektroenergetycznej średniego napięcia 15 kV
 - Strefa ochrony funkcyjnej napowietrznej linii elektroenergetycznej 0,4 kV
 - Strefa bezpiecznej eksploatacji dla infrastruktury telekomunikacyjnej MON
 - Wymiar podany w metrach
- ELEMENTY BĘDĄCE USTALENIAMI PLANU MIEJSCOWEGO, OBYWIAZUJĄCYMI NA PODSTAWIE PRZEPISÓW ODREBNYCH**
- Obszar ujęty w wojewódzkiej ewidencji zabytków i gminnej ewidencji zabytków – historyczny zespół folwarku Radunek
 - Strefa ochrony konserwatorskiej stanowiska archeologicznego (st. nr 9, ob. AZP 53-37/26)
 - Obszar Natura2000 Pojezierze Gnieźnieńskie (PLH 300026)
 - Powidzki Park Krajobrazowy
 - Strefa zagrożenia IBD stanowiąca część strefy ochronnej terenu zamkniętego (kompleksu wojskowego w Powidzu)
 - Strefa zagrożenia OW stanowiąca część strefy ochronnej terenu zamkniętego (kompleksu wojskowego w Powidzu)
 - Obszar ograniczonego użytkowania od lotniska wojskowego Powidz - strefa wewnętrzna
 - Obszar ograniczonego użytkowania od lotniska wojskowego Powidz - strefa zewnętrzna
 - Powierzchnia ograniczająca przeszkody stożkowa lotniska wojskowego Powidz
 - Powierzchnia ograniczająca przeszkody pozioma wewnętrzna lotniska wojskowego Powidz
 - Powierzchnia ograniczająca podejścia lotniska wojskowego Powidz

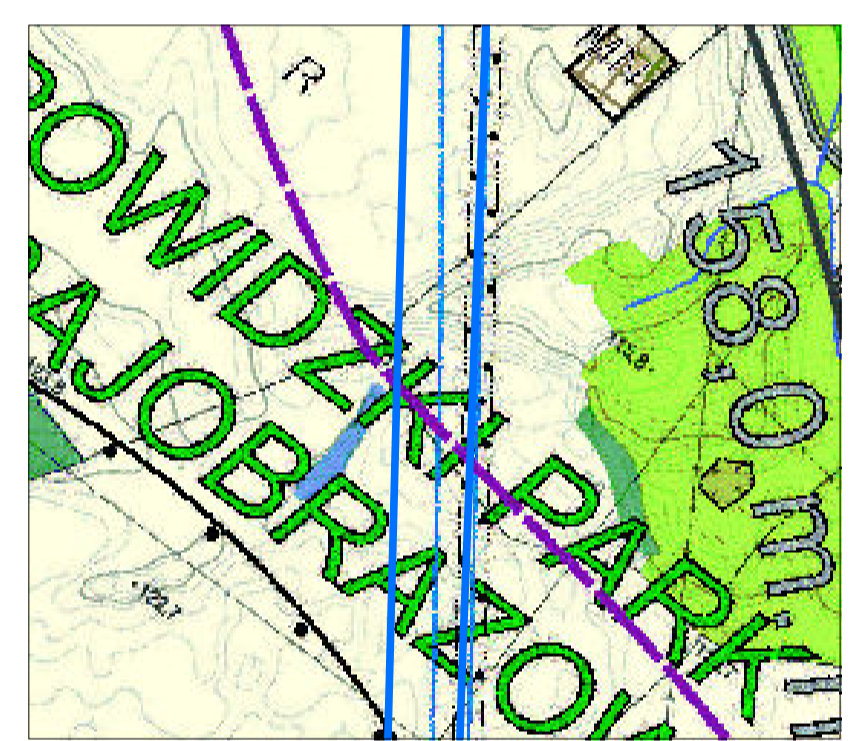
- ELEMENTY INFORMACYJNE, NIEBĘDĄCE USTALENIAMI PLANU MIEJSCOWEGO**
- Arkusze planu miejscowego
 - Oś projektowanej linii elektroenergetycznej 110 kV
 - Oś istniejącej linii elektroenergetycznej 110 kV
 - Oś istniejącej linii elektroenergetycznej 15 kV
 - Oś istniejącej linii elektroenergetycznej 0,4 kV
 - Granicę administracyjną gminy Powidz
 - Granicę administracyjną obrębu geodezyjnego

Obszar objęty planem miejscowym zlokalizowany jest w całości w granicach:

- Obszaru Chronionego Krajobrazu Powidzko-Bieniszewski
- Głównego Zbiornika Wód Podziemnych nr 144 - Dolina kopalnia Wielkopolska
- Głównego Zbiornika Wód Podziemnych nr 143 - Subzbiornik Inwrocław - Gniezno



Wyrus ze Studium uwarunkowań i kierunków zagospodarowania przestrzennego Gminy POWIDZ



- Obszar objęty planem miejscowym
- Fragment legendy Studium:
- KIERUNKI ZAGOSPODAROWANIA PRZESTRZENNEGO**
- R1 - TERENY WIELOFUNKCYJNEJ ZABUDOWY WIEJSKIEJ
 - RM - TERENY ZABUDOWY ZAGRODOWEJ
 - R - TERENY ROLNICZE Z DOPUSZCZENIEM REALIZACJI ZABUDOWY ZWIĄZANEJ Z OBSŁUGĄ ROLNICTWA
 - PIU - TERENY O DOMINUJĄCEJ FUNKCJI OBIEKTÓW PRODUKCYJNYCH, SKŁADÓW I MAGAZYNÓW, TERENY ZABUDOWY USŁUGOWEJ
 - E - TEREN INFRASTRUKTURY TECHNICZNEJ - ELEKTROENERGETYKA
- UŻYTKOWANIE TERENU**
- TERENY ZURBANIZOWANE OBEJMUJĄCE m.in. TERENY ZABUDOWY MIESZKANIOWEJ, ZAGRODOWEJ
 - ŁĄKI I PASTWISKA
 - TERENY UPRAW POŁOWYCH
 - LASY
 - LINIA ELEKTROENERGETYCZNA WN 110 kV WRAZ Z PASEM TECHNOLOGICZNYM ORAZ JEGO GRANICAMI, NA TERENIE KTÓREGO OBYWIAZUJĄ OGRANICZENIA JEGO UŻYTKOWANIA I ZAGOSPODAROWANIA
 - PROJEKTOWANA LINIA ELEKTROENERGETYCZNA WYSOKIEGO NAPIĘCIA WN110 kV GPZ POWIDZ - GPZ SŁUPCA
 - GRANICA GMINY
 - GRANICA POWIDZKIEGO PARKU KRAJOBRAZOWEGO
 - OBSZAR NATURA 2000 - SPECJALNY OBSZAR OCHRONY SIEDLISK „POJEZIERZE GNIEZNIŃSKIE” PLH300026
 - POWIDZKO-BIENISZEWSKI OBSZAR CHRONIONEGO KRAJOBRAZU
 - GRANICA GŁÓWNEGO ZBIORNIKA WÓD PODZIEMNYCH NR 144 „WIELKOPOLSKA DOLINA KOPALNA” oraz SUBZBIORNIKA NR 143 „INWROCLAW - GNIEZNO” (na obszarze gminy)
 - WOJSKOWE TERENY ZAMKNIĘTE
 - GRANICA STREFY ZEWNĘTRZNEJ OBSZARU OGRANICZONEGO UŻYTKOWANIA LOTNISKA WOJSKOWEGO
 - GRANICA STREFY WEWNĘTRZNEJ OBSZARU OGRANICZONEGO UŻYTKOWANIA LOTNISKA WOJSKOWEGO
 - GRANICA STREFY OCHRONNEJ TERENU ZAMKNIĘTEGO KOMPLEKSU ZAMKNIĘTEGO W MIEJSCOWOŚCI RUCHOCINEK
 - GRANICA STREFY ZAGROŻENIA „OW” /STREFY OCHRONNEJ TERENU ZAMKNIĘTEGO KOMPLEKSU WOJSKOWEGO W MIEJSCOWOŚCI POWIDZ
 - PTRD 1) granica strefy zagrożenia „PTRD”
 - IBD 2) granica strefy zagrożenia „IBD”
 - GRANICE ZASIĘGU POWIERZCHNI OGRANICZAJĄCYCH LOTNISKA WOJSKOWEGO
 - DROGA WOJEWÓDZKA
 - DROGI POWIATOWE
 - DROGI POZOSTAŁE

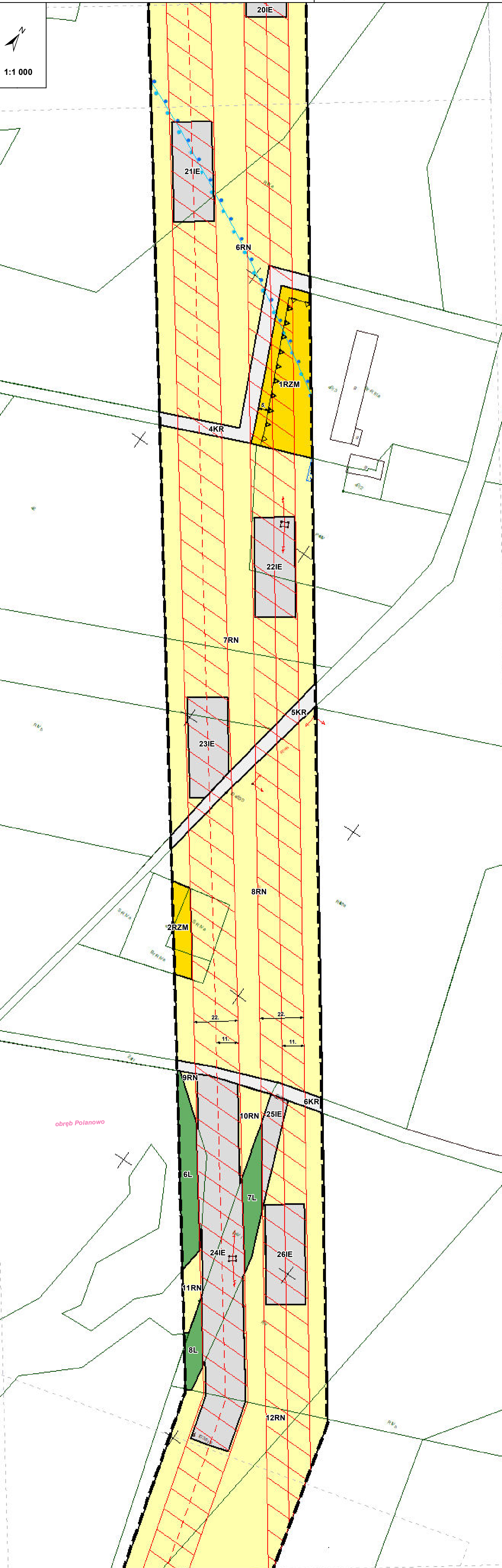


**MIEJSCOWY PLAN ZAGOSPODAROWANIA PRZESTRZENNEGO
DLA FRAGMENTÓW OBRĘBÓW POWIDZ I POLANOWO**

Załącznik nr 1
do Uchwały Nr IX/60/24
Rady Gminy Powidz
z dnia 29 października 2024 r.

Arkusz 4 z 7

Kąty nachylenia szrafur w legendzie są zorientowane
względem kierunku północy

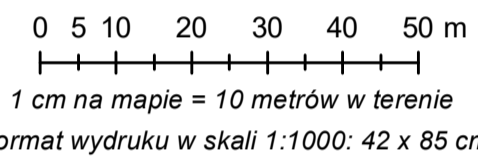


- ELEMENTY BĘDĄCE USTALENIAMI PLANU MIEJSCOWEGO**
- Granicę obszaru objętego planem miejscowym
 - Linie rozgraniczające tereny o różnym przeznaczeniu lub różnych zasadach zagospodarowania
 - Nieprzekraczalna linia zabudowy
 - Strefa ochrony funkcyjnej napowietrznej linii elektroenergetycznej 110 kV
 - Strefa ochrony funkcyjnej napowietrznej linii elektroenergetycznej średniego napięcia 15 kV
 - Strefa ochrony funkcyjnej napowietrznej linii elektroenergetycznej 0,4 kV
 - Strefa bezpiecznej eksploatacji dla infrastruktury telekomunikacyjnej MON
 - Wymiar podany w metrach
 - U-P - teren usług lub produkcji
 - RN - teren rolnictwa z zakazem zabudowy
 - RZM - teren zabudowy zagrodowej
 - L - teren lasu
 - KDZ - teren drogi zbiorczej
 - KDL - teren drogi lokalnej
 - KR - komunikacji drogowej wewnętrznej
 - IE - teren elektroenergetyki
- ELEMENTY BĘDĄCE USTALENIAMI PLANU MIEJSCOWEGO, OBYWIAZUJĄCYMI NA PODSTAWIE PRZEPISÓW ODREBNYCH**
- Obszar ujęty w wojewódzkiej ewidencji zabytków i gminnej ewidencji zabytków – historyczny zespół folwarku Radunek
 - Strefa ochrony konserwatorskiej stanowiska archeologicznego (st. nr 9, ob. AZP 53-37/26)
 - Obszar Natura2000 Pojezierze Gnieźnieńskie (PLH 300026)
 - Powidzki Park Krajobrazowy
 - Strefa zagrożenia IBD stanowiąca część strefy ochronnej terenu zamkniętego (kompleksu wojskowego w Powidzu)
 - Strefa zagrożenia OW stanowiąca część strefy ochronnej terenu zamkniętego (kompleksu wojskowego w Powidzu)
 - Obszar ograniczonego użytkowania od lotniska wojskowego Powidz - strefa wewnętrzna
 - Obszar ograniczonego użytkowania od lotniska wojskowego Powidz - strefa zewnętrzna
 - Powierzchnia ograniczająca przeszkody stożkowa lotniska wojskowego Powidz
 - Powierzchnia ograniczająca przeszkody pozioma wewnętrzna lotniska wojskowego Powidz
 - Powierzchnia ograniczająca podejścia lotniska wojskowego Powidz

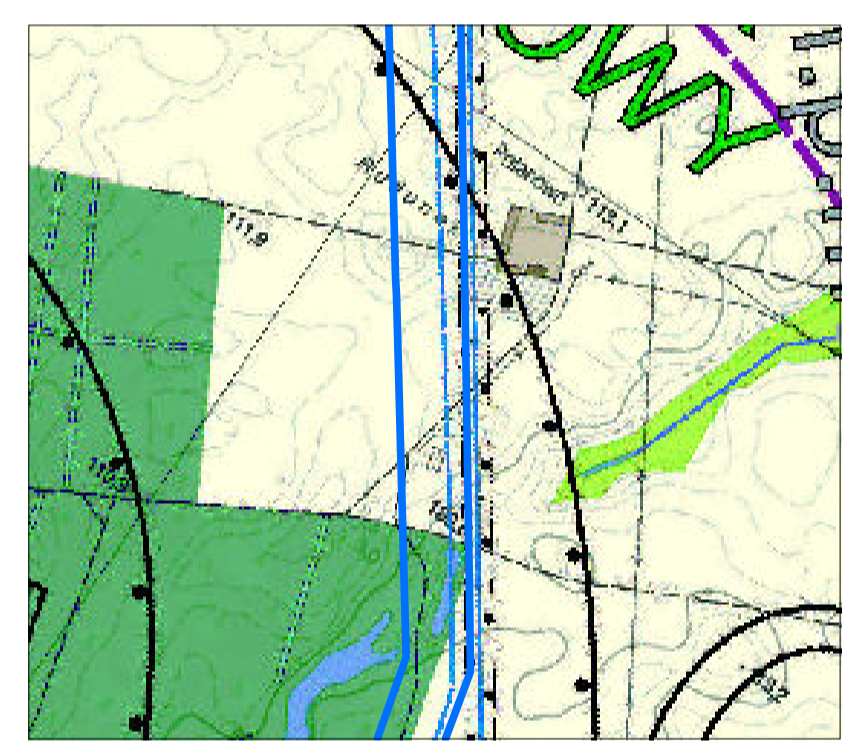
- ELEMENTY INFORMACYJNE, NIEBĄDĄCE USTALENIAMI PLANU MIEJSCOWEGO**
- Arkusze planu miejscowego
 - Oś projektowanej linii elektroenergetycznej 110 kV
 - Oś istniejącej linii elektroenergetycznej 110 kV
 - Oś istniejącej linii elektroenergetycznej 15 kV
 - Oś istniejącej linii elektroenergetycznej 0,4 kV
 - Granicę administracyjną gminy Powidz
 - Granicę administracyjną obrębu geodezyjnego

Obszar objęty planem miejscowym zlokalizowany jest w całości w granicach:

- Obszaru Chronionego Krajobrazu Powidzko-Bieniszewski
- Głównego Zbiornika Wód Podziemnych nr 144 - Dolina kopalnia Wielkopolska
- Głównego Zbiornika Wód Podziemnych nr 143 - Subzbiornik Inwrocław - Gniezno



Wyrus ze Studium uwarunkowań i kierunków zagospodarowania przestrzennego Gminy POWIDZ



- Obszar objęty planem miejscowym
- Fragment legendy Studium:
- KIERUNKI ZAGOSPODAROWANIA PRZESTRZENNEGO**
- R1 - TERENY WIELOFUNKCYJNEJ ZABUDOWY WIEJSKIEJ
 - RM - TERENY ZABUDOWY ZAGRODOWEJ
 - R - TERENY ROLNICZE Z DOPUSZCZENIEM REALIZACJI ZABUDOWY ZWIĄZANEJ Z OBSŁUGĄ ROLNICTWA
 - PIU - TERENY O DOMINUJĄCEJ FUNKCJI OBIEKTÓW PRODUKCYJNYCH, SKŁADÓW I MAGAZYNÓW, TERENY ZABUDOWY USŁUGOWEJ
 - E - TEREN INFRASTRUKTURY TECHNICZNEJ - ELEKTROENERGETYKA
- UŻYTKOWANIE TERENU**
- TERENY ZURBANIZOWANE OBEJMUJĄCE m.in. TERENY ZABUDOWY MIESZKANIOWEJ, ZAGRODOWEJ
 - ŁĄKI I PASTWISKA
 - TERENY UPRAW POŁOWYCH
 - LASY
 - LINIA ELEKTROENERGETYCZNA WN 110 kV WRAZ Z PASEM TECHNOLOGICZNYM ORAZ JEGO GRANICAMI, NA TERENIE KTÓREGO OBYWIAZUJA OGRANICZENIA JEGO UŻYTKOWANIA I ZAGOSPODAROWANIA
 - PROJEKTOWANA LINIA ELEKTROENERGETYCZNA WYSOKIEGO NAPIĘCIA WN110 kV GPZ POWIDZ - GPZ SŁUPCA
 - GRANICA GMINY
 - GRANICA POWIDZKIEGO PARKU KRAJOBRAZOWEGO
 - OBSZAR NATURA 2000 - SPECJALNY OBSZAR OCHRONY SIEDLISK „POJEZIERZE GNIEZNIŃSKIE” PLH300026
 - POWIDZKO-BIENISZEWSKI OBSZAR CHRONIONEGO KRAJOBRAZU
 - GRANICA GŁÓWNEGO ZBIORNIKA WÓD PODZIEMNYCH NR 144 „WIELKOPOLSKA DOLINA KOPALNA” oraz SUBZBIORNIKA NR 143 „INWROCLAW - GNIEZNO” (na obszarze gminy)
 - WOJSKOWE TERENY ZAMKNIĘTE
 - GRANICA STREFY ZEWNĘTRZNEJ OBSZARU OGRANICZONEGO UŻYTKOWANIA LOTNISKA WOJSKOWEGO
 - GRANICA STREFY WEWNĘTRZNEJ OBSZARU OGRANICZONEGO UŻYTKOWANIA LOTNISKA WOJSKOWEGO
 - GRANICA STREFY OCHRONNEJ TERENU ZAMKNIĘTEGO KOMPLEKSU ZAMKNIĘTEGO W MIEJSCOWOŚCI RUCHOCINIEK
 - GRANICA STREFY ZAGROŻENIA „OW” /STREFY OCHRONNEJ TERENU ZAMKNIĘTEGO KOMPLEKSU WOJSKOWEGO W MIEJSCOWOŚCI POWIDZ
 - 1) granica strefy zagrożenia „PTRD”
 - 2) granica strefy zagrożenia „IBD”
 - GRANICE ZASIĘGU POWIERZCHNI OGRANICZAJĄCYCH LOTNISKA WOJSKOWEGO
 - DROGA WOJEWÓDZKA
 - DROGI POWIATOWE
 - DROGI POZOSTAŁE

Mapa poglądowa z widokiem na arkusze planu miejscowego



**MIEJSCOWY PLAN ZAGOSPODAROWANIA PRZESTRZENNEGO
DLA FRAGMENTÓW OBRĘBÓW POWIDZ I POLANOWO**

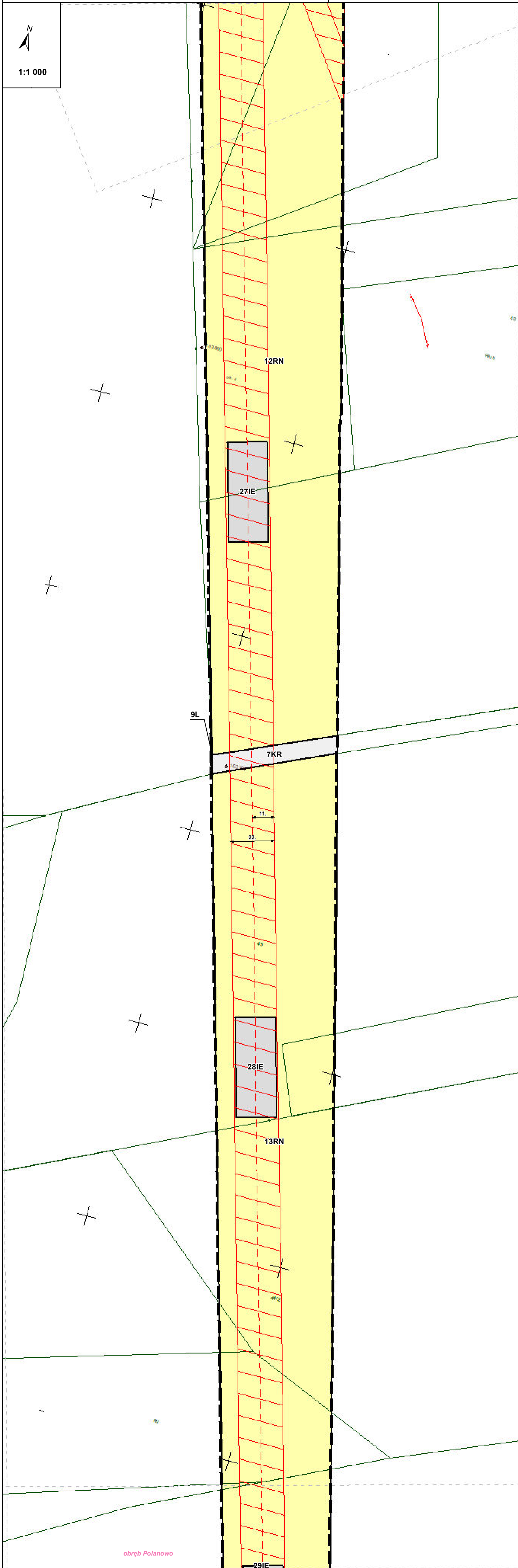
Załącznik nr 1
do Uchwały Nr IX/60/24
Rady Gminy Powidz
z dnia 29 października 2024 r.

Arkusz 5 z 7

Kąty nachylenia szrafrur w legendzie są zorientowane
względem kierunku północy



1:1 000

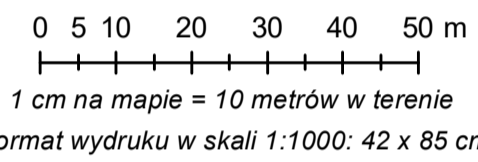


- ELEMENTY BĘDĄCE USTALENIAMI PLANU MIEJSCOWEGO**
- Granica obszaru objętego planem miejscowym
 - Linie rozgraniczające tereny o różnym przeznaczeniu lub różnych zasadach zagospodarowania
 - Nieprzekraczalna linia zabudowy
 - Strefa ochrony funkcyjnej napowietrznej linii elektroenergetycznej 110 kV
 - Strefa ochrony funkcyjnej napowietrznej linii elektroenergetycznej średniego napięcia 15 kV
 - Strefa ochrony funkcyjnej napowietrznej linii elektroenergetycznej 0,4 kV
 - Strefa bezpiecznej eksploatacji telekomunikacyjnej MON
 - Wymiar podany w metrach
 - Przeznaczenia:
 - U-P - teren usług lub produkcji
 - RN - teren rolnictwa z zakazem zabudowy
 - RZM - teren zabudowy zagrodowej
 - L - teren lasu
 - KDZ - teren drogi zbiorczej
 - KDL - teren drogi lokalnej
 - KR - komunikacji drogowej wewnętrznej
 - IE - teren elektroenergetyki
- ELEMENTY BĘDĄCE USTALENIAMI PLANU MIEJSCOWEGO, OBYWIAZUJĄCYMI NA PODSTAWIE PRZEPISÓW ODREBNYCH**
- Obszar ujęty w wojewódzkiej ewidencji zabytków i gminnej ewidencji zabytków – historyczny zespół folwarku Radunek
 - Strefa ochrony konserwatorskiej stanowiska archeologicznego (st. nr 9, ob. AZP 53-37/26)
 - Obszar Natura2000 Pojezierze Gnieźnieńskie (PLH 300026)
 - Powidzki Park Krajobrazowy
 - Strefa zagrożenia IBD stanowiąca część strefy ochronnej terenu zamkniętego (kompleksu wojskowego w Powidzu)
 - Strefa zagrożenia OW stanowiąca część strefy ochronnej terenu zamkniętego (kompleksu wojskowego w Powidzu)
 - Obszar ograniczonego użytkowania od lotniska wojskowego Powidz - strefa wewnętrzna
 - Obszar ograniczonego użytkowania od lotniska wojskowego Powidz - strefa zewnętrzna
 - Powierzchnia ograniczająca przeszkody pozioma lotniska wojskowego Powidz
 - Powierzchnia ograniczająca przeszkody pozioma wewnętrzna lotniska wojskowego Powidz
 - Powierzchnia ograniczająca podejścia lotniska wojskowego Powidz

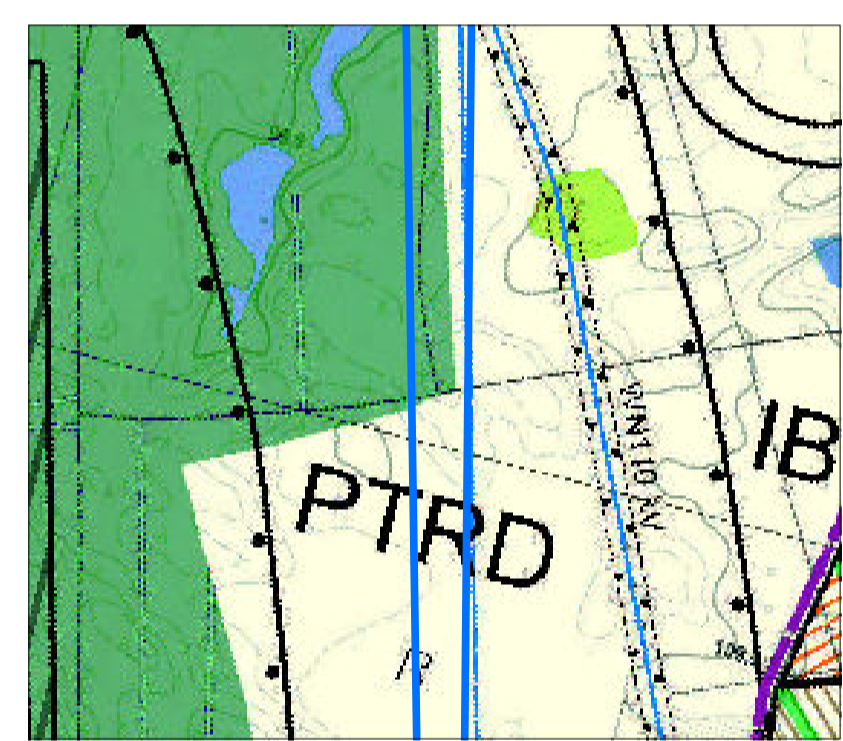
- ELEMENTY INFORMACYJNE, NIEBĘDĄCE USTALENIAMI PLANU MIEJSCOWEGO**
- Arkusze planu miejscowego
 - Oś projektowanej linii elektroenergetycznej 110 kV
 - Oś istniejącej linii elektroenergetycznej 110 kV
 - Oś istniejącej linii elektroenergetycznej 15 kV
 - Oś istniejącej linii elektroenergetycznej 0,4 kV
 - Granica administracyjna gminy Powidz
 - Granica administracyjna obrębu geodezyjnego

Obszar objęty planem miejscowym zlokalizowany jest w całości w granicach:

- Obszaru Chronionego Krajobrazu Powidzko-Bieniszewski
- Głównego Zbiornika Wód Podziemnych nr 144 - Dolina kopalnia Wielkopolska
- Głównego Zbiornika Wód Podziemnych nr 143 - Subzbiornik Inwrocław - Gniezno



Wyrns ze Studium uwarunkowań i kierunków zagospodarowania przestrzennego Gminy POWIDZ



- Obszar objęty planem miejscowym
- Fragment legendy Studium:
- KIERUNKI ZAGOSPODAROWANIA PRZESTRZENNEGO**
- R1 - TERENY WIELOFUNKCYJNEJ ZABUDOWY WIEJSKIEJ
 - RM - TERENY ZABUDOWY ZAGRODOWEJ
 - R - TERENY ROLNICZE Z DOPUSZCZENIEM REALIZACJI ZABUDOWY ZWIĄZANEJ Z OBSŁUGĄ ROLNICTWA
 - PIU - TERENY O DOMINUJĄCEJ FUNKCJI OBIEKTÓW PRODUKCYJNYCH, SKŁADÓW I MAGAZYNÓW, TERENY ZABUDOWY USŁUGOWEJ
 - E - TEREN INFRASTRUKTURY TECHNICZNEJ - ELEKTROENERGETYKA
- UŻYTKOWANIE TERENU**
- TERENY ZURBANIZOWANE OBEJMUJĄCE m.in. TERENY ZABUDOWY MIESZKANIOWEJ, ZAGRODOWEJ
 - ŁĄKI I PASTWISKA
 - TERENY UPRAW POŁOWYCH
 - LASY
 - LINIA ELEKTROENERGETYCZNA WN 110 kV WRAZ Z PASEM TECHNOLOGICZNYM ORAZ JEGO GRANICAMI, NA TERENIE KTÓREGO OBYWIAZUJĄ OGRANICZENIA JEGO UŻYTKOWANIA I ZAGOSPODAROWANIA
 - PROJEKTOWANA LINIA ELEKTROENERGETYCZNA WYSOKIEGO NAPIĘCIA WN110 kV GPZ POWIDZ - GPZ SŁUPCA
 - GRANICA GMINY
 - GRANICA POWIDZKIEGO PARKU KRAJOBRAZOWEGO
 - Obszar Natura 2000 - SPECJALNY OBSZAR OCHRONY SIEDLISK „POJEZIERZE GNIEZNIŃSKIE” PLH300026
 - POWIDZKO-BIENISZEWSKI OBSZAR CHRONIONEGO KRAJOBRAZU
 - GRANICA GŁÓWNEGO ZBIORNIKA WÓD PODZIEMNYCH NR 144 „WIELKOPOLSKA DOLINA KOPALNA” oraz SUBZBIORNIKA NR 143 „INWROCLAW - GNIEZNO” (na obszarze gminy)
 - WOJSKOWE TERENY ZAMKNIĘTE
 - GRANICA STREFY ZEWNĘTRZNEJ OBSZARU OGRANICZONEGO UŻYTKOWANIA LOTNISKA WOJSKOWEGO
 - GRANICA STREFY WEWNĘTRZNEJ OBSZARU OGRANICZONEGO UŻYTKOWANIA LOTNISKA WOJSKOWEGO
 - GRANICA STREFY OCHRONNEJ TERENU ZAMKNIĘTEGO KOMPLEKSU ZAMKNIĘTEGO W MIEJSCOWOŚCI RUCHOCINIEK
 - GRANICA STREFY ZAGROŻENIA „OW” /STREFY OCHRONNEJ TERENU ZAMKNIĘTEGO KOMPLEKSU WOJSKOWEGO W MIEJSCOWOŚCI POWIDZ
 - PTRD 1) granica strefy zagrożenia „PTRD”
 - IBD 2) granica strefy zagrożenia „IBD”
 - GRANICE ZASIĘGU POWIERZCHNI OGRANICZAJĄCYCH LOTNISKA WOJSKOWEGO
 - DROGA WOJEWÓDZKA
 - DROGI POWIATOWE
 - DROGI POZOSTAŁE

Mapa poglądowa z widokiem na arkusze planu miejscowego



**MIEJSCOWY PLAN ZAGOSPODAROWANIA PRZESTRZENNEGO
DLA FRAGMENTÓW OBRĘBÓW POWIDZ I POLANOWO**

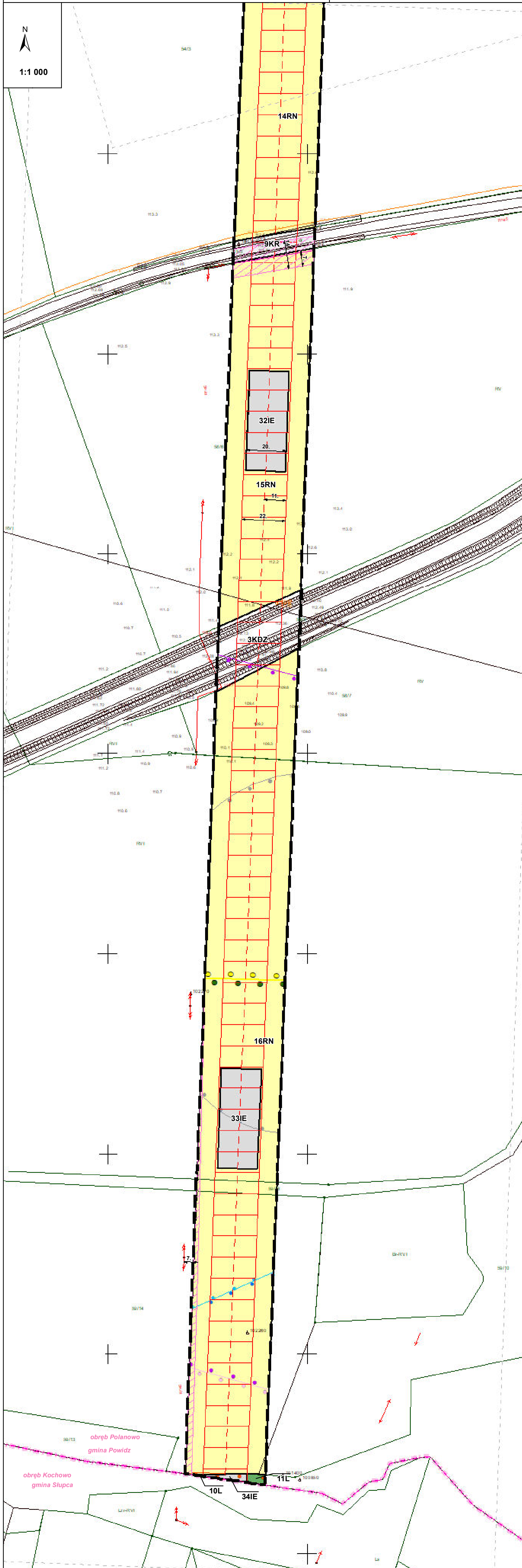
Załącznik nr 1
do Uchwały Nr IX/60/24
Rady Gminy Powidz
z dnia 29 października 2024 r.

Arkusz 7 z 7

Kąty nachylenia szrafur w legendzie są zorientowane
względem kierunku północy



N
1:1 000

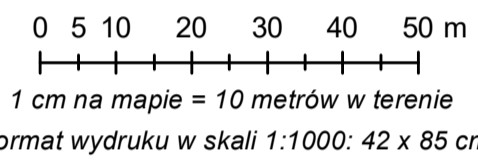


- ELEMENTY BĘDĄCE USTALENIAMI PLANU MIEJSCOWEGO**
- Granicę obszaru objętego planem miejscowym
 - Linie rozgraniczające tereny o różnym przeznaczeniu lub różnych zasadach zagospodarowania
 - Nieprzekraczalna linia zabudowy
 - Strefa ochrony funkcyjnej napowietrznej linii elektroenergetycznej 110 kV
 - Strefa ochrony funkcyjnej napowietrznej linii elektroenergetycznej średniego napięcia 15 kV
 - Strefa ochrony funkcyjnej napowietrznej linii elektroenergetycznej 0,4 kV
 - Strefa bezpiecznej eksploatacji dla infrastruktury telekomunikacyjnej MON
 - Wymiar podany w metrach
- ELEMENTY BĘDĄCE USTALENIAMI PLANU MIEJSCOWEGO, OBOWIĄZUJĄCYMI NA PODSTAWIE PRZEPISÓW ODREBNYCH**
- Obszar ujęty w wojewódzkiej ewidencji zabytków i gminnej ewidencji zabytków – historyczny zespół folwarku Radunek
 - Strefa ochrony konserwatorskiej stanowiska archeologicznego (st. nr 9, ob. AZP 53-37/26)
 - Obszar Natura2000 Pojezierze Gnieźnieńskie (PLH 300026)
 - Powidzki Park Krajobrazowy
 - Strefa zagrożenia IBD stanowiąca część strefy ochronnej terenu zamkniętego (kompleksu wojskowego w Powidzu)
 - Strefa zagrożenia OW stanowiąca część strefy ochronnej terenu zamkniętego (kompleksu wojskowego w Powidzu)
 - Obszar ograniczonego użytkowania od lotniska wojskowego Powidz - strefa wewnętrzna
 - Obszar ograniczonego użytkowania od lotniska wojskowego Powidz - strefa zewnętrzna
 - Powierzchnia ograniczająca przeszkody stożkowa lotniska wojskowego Powidz
 - Powierzchnia ograniczająca przeszkody pozioma wewnętrzna lotniska wojskowego Powidz
 - Powierzchnia ograniczająca podejścia lotniska wojskowego Powidz

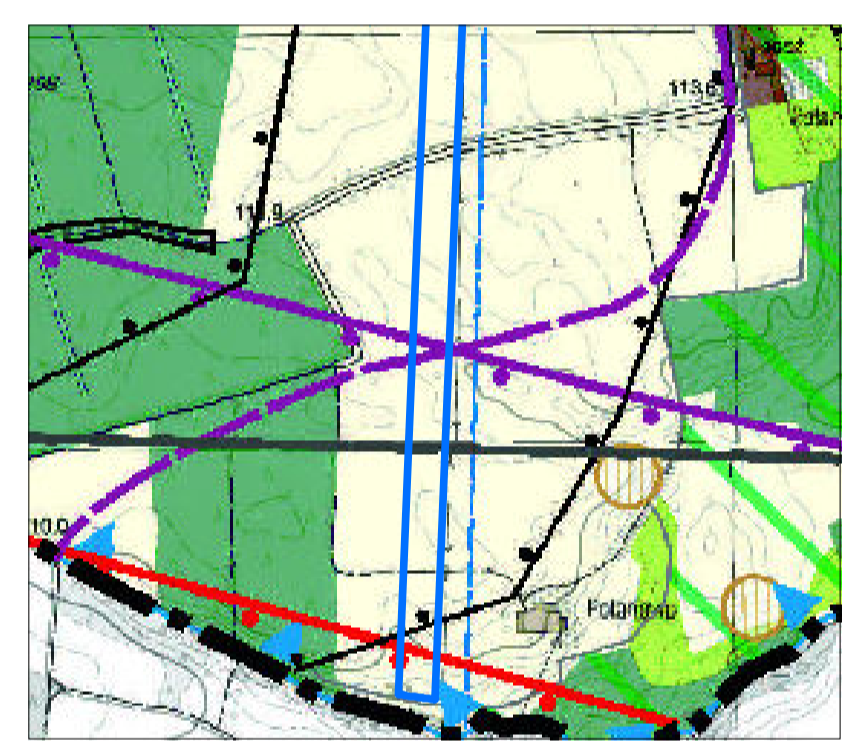
- ELEMENTY INFORMACYJNE, NIEBĘDĄCE USTALENIAMI PLANU MIEJSCOWEGO**
- Arkusze planu miejscowego
 - Oś projektowanej linii elektroenergetycznej 110 kV
 - Oś istniejącej linii elektroenergetycznej 110 kV
 - Oś istniejącej linii elektroenergetycznej 15 kV
 - Oś istniejącej linii elektroenergetycznej 0,4 kV
 - Granicę administracyjną gminy Powidz
 - Granicę administracyjną obrębu geodezyjnego

Obszar objęty planem miejscowym zlokalizowany jest w całości w granicach:

- Obszaru Chronionego Krajobrazu Powidzko-Bieniszewski
- Głównego Zbiornika Wód Podziemnych nr 144 - Dolina kopalnia Wielkopolska
- Głównego Zbiornika Wód Podziemnych nr 143 - Subzbiornik Inwrocław - Gniezno



Wyrus ze Studium uwarunkowań i kierunków zagospodarowania przestrzennego Gminy POWIDZ



- Obszar objęty planem miejscowym
- Fragment legendy Studium:
- KIERUNKI ZAGOSPODAROWANIA PRZESTRZENNEGO**
- R1 - TERENY WIELOFUNKCYJNEJ ZABUDOWY WIEJSKIEJ
 - RM - TERENY ZABUDOWY ZAGRODOWEJ
 - R - TERENY ROLNICZE Z DOPUSZCZENIEM REALIZACJI ZABUDOWY ZWIĄZANEJ Z OBSŁUGĄ ROLNICTWA
 - PIU - TERENY O DOMINUJĄCEJ FUNKCJI OBIEKTÓW PRODUKCYJNYCH, SKŁADÓW I MAGAZYNÓW, TERENY ZABUDOWY USŁUGOWEJ
 - E - TEREN INFRASTRUKTURY TECHNICZNEJ - ELEKTROENERGETYKA
- UŻYTKOWANIE TERENU**
- TERENY ZURBANIZOWANE OBEJMUJĄCE m.in. TERENY ZABUDOWY MIESZKANIOWEJ, ZAGRODOWEJ
 - ŁĄKI I PASTWISKA
 - TERENY UPRAW POŁOWYCH
 - LASY
 - LINIA ELEKTROENERGETYCZNA WN 110 kV WRAZ Z PASEM TECHNOLOGICZNYM ORAZ JEGO GRANICAMI, NA TERENIE KTÓREGO OBOWIĄZUJĄ OGRANICZENIA JEGO UŻYTKOWANIA I ZAGOSPODAROWANIA
 - PROJEKTOWANA LINIA ELEKTROENERGETYCZNA WYSOKIEGO NAPIĘCIA WN110 kV GPZ POWIDZ - GPZ SŁUPCA
 - GRANICA GMINY
 - GRANICA POWIDZKIEGO PARKU KRAJOBRAZOWEGO
 - OBSZAR NATURA 2000 - SPECJALNY OBSZAR OCHRONY SIEDLISK „POJEZIERZE GNIEZNIENSKIE” PLH300026
 - POWIDZKO-BIENISZEWSKI OBSZAR CHRONIONEGO KRAJOBRAZU
 - GRANICA GŁÓWNEGO ZBIORNIKA WÓD PODZIEMNYCH NR 144 „WIELKOPOLSKA DOLINA KOPALNA” oraz SUBZBIORNIKA NR 143 „INWROCLAW - GNIEZNO” (na obszarze gminy)
 - WOJSKOWE TERENY ZAMKNIĘTE
 - GRANICA STREFY ZEWNĘTRZNEJ OBSZARU OGRANICZONEGO UŻYTKOWANIA LOTNISKA WOJSKOWEGO
 - GRANICA STREFY WEWNĘTRZNEJ OBSZARU OGRANICZONEGO UŻYTKOWANIA LOTNISKA WOJSKOWEGO
 - GRANICA STREFY OCHRONNEJ TERENU ZAMKNIĘTEGO KOMPLEKSU ZAMKNIĘTEGO W MIEJSCOWOŚCI RUCHOCINEK
 - GRANICA STREFY ZAGROZENIA „OW” /STREFY OCHRONNEJ TERENU ZAMKNIĘTEGO KOMPLEKSU WOJSKOWEGO W MIEJSCOWOŚCI POWIDZ
 - PTRO 1) granica strefy zagrożenia „PTRO”
 - IBD 2) granica strefy zagrożenia „IBD”
 - GRANICE ZASIĘGU POWIERZCHNI OGRANICZAJĄCYCH LOTNISKA WOJSKOWEGO
 - DROGA WOJEWÓDZKA
 - DROGI POWIATOWE
 - DROGI POZOSTAŁE

Mapa poglądowa z widokiem na arkusze planu miejscowego



Załącznik Nr 2 do uchwały Nr IX/60/24
Rady Gminy Powidz
z dnia 29 października 2024 r.

Rozstrzygnięcie o sposobie rozpatrzenia uwag do projektu miejscowego planu zagospodarowania przestrzennego dla fragmentów obrębów Powidz i Polanowo

Na podstawie art. 20 ust. 1 ustawy z dnia 27 marca 2003 r. o planowaniu i zagospodarowaniu przestrzennym (t. j. Dz. U. z 2024 r. poz. 1130) w związku z art. 67 ust. 3 pkt 4 ustawy z dnia 7 lipca 2023 r. o zmianie ustawy o planowaniu i zagospodarowaniu przestrzennym oraz niektórych innych ustaw (Dz. U. z 2023 r. poz. 1688) Rada Gminy Powidz postanawia, co następuje:

1. Zgodnie z art. 17 pkt 9 ustawy projekt miejscowego planu zagospodarowania przestrzennego, do sporządzenia którego przystąpiono na podstawie Uchwały Nr 392/ XXXVI/316/22 Rady Gminy Powidz z dnia 31 marca 2022 r. wyłożony został do publicznego wglądu w dniach od 26 czerwca 2024 r. do 17 lipca 2024 r.
2. Zgodnie z terminem, określonym na podstawie art. 17 pkt 11 ustawy, nieprzekraczalny termin składania uwag upłynął w dniu 31 lipca 2024 r.
3. W terminie, o którym mowa w art. 17 pkt. 11 ustawy, do projektu miejscowego planu zagospodarowania przestrzennego, nie wniesiono uwag. W związku z powyższym uwag nie rozstrzyga się.

Przewodnicząca Rady Gminy
Powidz

Joanna Andrzejewska

Załącznik Nr 3 do uchwały Nr IX/60/24
Rady Gminy Powidz
z dnia 29 października 2024 r.

Rozstrzygnięcie o sposobie realizacji, zapisanych w planie miejscowym inwestycji z zakresu infrastruktury technicznej, które należą do zadań własnych gminy oraz o zasadach ich finansowania zgodnie z przepisami o finansach publicznych

Na podstawie art. 20 ust. 1 ustawy z dnia 27 marca 2003 r. o planowaniu i zagospodarowaniu przestrzennym (t. j. Dz. U. z 2024 r. poz. 1130) w związku z art. 67 ust. 3 pkt 4 ustawy z dnia 7 lipca 2023 r. o zmianie ustawy o planowaniu i zagospodarowaniu przestrzennym oraz niektórych innych ustaw (Dz. U. z 2023 r. poz. 1688) Rada Gminy Powidz rozstrzyga co następuje:

1. Realizacja podstawowych założeń miejscowego planu zagospodarowania przestrzennego, ze względu na charakter inwestycji, nie stanowi zadań własnych gminy.

2. Zgodnie z art. 7 ust. 1 ustawy z dnia 8 marca 1990 r. o samorządzie gminnym (t. j. Dz. U. z 2024 r. poz. 609 z późn. zm.) pozostałe, dopuszczone ustaleniami planu miejscowego, zadania własne gminy, będą realizowane i finansowane, w całości lub części, ze środków budżetu gminy oraz źródeł zewnętrznych w oparciu o obowiązujące przepisy i zawarte umowy.

Przewodnicząca Rady Gminy
Powidz

Joanna Andrzejewska

Załącznik Nr 4 do uchwały Nr IX/60/24

Rady Gminy Powidz

z dnia 29 października 2024 r.

Zalacznik4.gml



Dane przestrzenne, o których mowa w art. 67a ustawy z dnia 27 marca 2003 r. o planowaniu i zagospodarowaniu przestrzennym.

Wójt Gminy Powidz na podstawie art. 67a ust. 3 i 5 ustawy z dnia 27 marca 2003 r. o planowaniu i zagospodarowaniu przestrzennym (Dz. U. z 2024 r. poz. 1130) w związku z art. 67 ust. 3 pkt 4 ustawy z dnia 7 lipca 2023 r. o zmianie ustawy o planowaniu i zagospodarowaniu przestrzennym oraz niektórych innych ustaw (Dz. U. 2023 r. poz. 1688) przygotował dane przestrzenne dla miejscowego planu zagospodarowania przestrzennego dla fragmentów obrębów Powidz i Polanowo, które stanowią załącznik w postaci cyfrowej do uchwały.

Uzasadnienie

do Uchwały Nr IX/60/24

Rady Gminy Powidz

z dnia 29 października 2024 r.

w sprawie miejscowego planu zagospodarowania przestrzennego dla fragmentów obrębów Powidz i Polanowo

Podstawa prawna

Art. 15 ust. 1 ustawy z dnia 27 marca 2003 r. o planowaniu i zagospodarowaniu przestrzennym tj.: *Wójt, burmistrz albo prezydent miasta sporządza projekt planu miejscowego, zawierający część tekstową i graficzną, zgodnie z zapisami studium oraz z przepisami odrębnymi, odnoszącymi się do obszaru objętego planem, wraz z uzasadnieniem. W uzasadnieniu przedstawia się w szczególności:*

- 1) sposób realizacji wymogów wynikających z art. 1 ust. 2-4;
- 2) zgodność z wynikami analizy, o której mowa w art. 32 ust. 1, wraz datą uchwały rady gminy, o której mowa w art. 32 ust. 2 oraz sposób uwzględnienie uniwersalnego projektowania;
- 3) wpływ na finanse publiczne, w tym budżet gminy.

Art. 67 ust. 3 ustawy z dnia 7 lipca 2023 r. o zmianie ustawy o planowaniu i zagospodarowaniu przestrzennym oraz niektórych innych ustaw (Dz. U. z 2023 r. poz. 1688) tj.: *Do spraw opracowania i uchwalania miejscowych planów zagospodarowania przestrzennego albo ich zmian:*

1) przepisy art. 2 pkt 28-35, art. 15 ust. 2 pkt 6, ust. 3 pkt 11-13, art. 16 ust. 1a oraz art. 17 pkt 6 ustawy zmienianej w art. 1 stosuje się w brzmieniu nadanym niniejszą ustawą - w przypadku gdy nie wystąpiono o opinie i uzgodnienia przed dniem wejścia w życie niniejszej ustawy;

2) przepisy art. 15 ust. 1 i art. 20 ustawy zmienianej w art. 1 stosuje się w brzmieniu dotychczasowym do dnia wejścia w życie planu ogólnego gminy w danej gminie, z wyłączeniem obowiązku sporządzenia przez wójta, burmistrza albo prezydenta miasta projektu miejscowego planu zagospodarowania przestrzennego zgodnie z zapisami studium uwarunkowań i kierunków zagospodarowania przestrzennego gminy oraz z wyłączeniem obowiązku stwierdzenia przez radę gminy, że miejscowy plan zagospodarowania przestrzennego nie narusza ustaleń tego studium:

a) zakresie lokalizacji urządzeń wytwarzających energię z odnawialnych źródeł energii oraz ich stref ochronnych, których nie stosuje się od dnia wejścia w życie niniejszej ustawy, lub

b) jeżeli miejscowy plan zagospodarowania przestrzennego albo jego zmiana dotyczy wyłącznie lokalizacji inwestycji celu publicznego, których nie stosuje się od dnia utraty mocy przez studium;

3) przepis art. 67a ust. 3b ustawy zmienianej w art. 1 stosuje się w brzmieniu nadanym niniejszą ustawą - w przypadku gdy nie ogłoszono terminu wyłożenia projektów tych planów do publicznego wglądu przed dniem wejścia w życie niniejszego przepisu;

4) przepisy niewymienione w pkt 1-3 stosuje się w brzmieniu dotychczasowym - w przypadku gdy postępowanie zostało wszczęte i niezakończone przed dniem wejścia w życie niniejszej ustawy.

Przed dniem wejścia w życie ustawy z dnia 7 lipca 2023 r. o zmianie ustawy o planowaniu i zagospodarowaniu przestrzennym oraz niektórych innych ustaw (Dz. U. z 2023 r. poz. 1688):

- 1) sporządzenie planu miejscowego zostało wszczęte i niezakończone;
- 2) wystąpiono o opinie i uzgodnienia;
- 3) nie ogłoszono terminu wyłożenia do publicznego wglądu.

W gminie nie sporządzono dotąd planu ogólnego.

Wstęp

Niniejsze uzasadnienie dotyczy rozwiązań przyjętych w miejscowym planie zagospodarowania przestrzennego dla fragmentów obrębów Powidz i Polanowo (zwanym dalej: MPZP). Obszar objęty MPZP ma powierzchnię około 35 ha i obejmuje tereny zlokalizowane w obrębach geodezyjnych Powidz i Polanowo.

Do opracowania MPZP przystąpiono na podstawie Uchwały Nr XXXVI/316/22 Rady Gminy Powidz z dnia 31 marca 2022 r. w sprawie przystąpienia do sporządzenia miejscowego planu zagospodarowania przestrzennego dla fragmentów obrębów Powidz i Polanowo.

Procedura została wszczęta na wniosek Inwestora ENERGA-OPERATOR S.A. z siedzibą w Gdańsku, Oddział w Kaliszu. Inwestor wnioskiem z dnia 02 marca 2020 r. wystąpił do Urzędu Gminy w Powidzu o przystąpienie do sporządzenia miejscowego planu zagospodarowania przestrzennego w związku z planowaną inwestycją celu publicznego o znaczeniu ponadlokalnym, polegającą na budowie napowietrznej linii elektroenergetycznej 110 kV relacji planowany GPZ Powidz - GPZ Słupca.

Budowana linia WN – 110 kV Powidz – Słupca połączy budowany GPZ Powidz z GPZ Słupca. Inwestycja ma na celu zagwarantować zasilanie GPZ Powidz i jest realizowana m.in. w związku z rozbudową 33 Bazy Lotnictwa Transportowego w Powidzu. W wyniku budowy linii WN - 110 kV GPZ Powidz będzie zasilony zarówno ze Stacji Pątnów poprzez ciąg linii WN – 110 kV Pątnów – Witkowo, jak i ze stacji Konin poprzez ciąg linii WN – 110 kV Konin – Cienin – Słupca.

Inwestycja została wskazana w obowiązującej zmianie studium uwarunkowań i kierunków zagospodarowania przestrzennego gminy Powidz podjętej Uchwałą Nr XLVIII/406/23 Rady Gminy Powidz z dnia 12 maja 2023 r. Przebieg projektowanej linii 110 kV został uwidoczniiony na załączniku graficznym nr 3 (Kierunki zagospodarowania przestrzennego) i opisany w legendzie jako: „projektowana linia elektroenergetyczna wysokiego napięcia WN 110 kV GPZ Powidz – GPZ Słupca”. W tekście Studium w rozdziale 5.2 (Rozwój sieci elektroenergetycznej) wskazano: „Na rysunku studium „Kierunki zagospodarowania przestrzennego” wyznaczono przebieg projektowanej napowietrznej linii elektroenergetycznej wysokiego napięcia WN 110 kV relacji GPZ Powidz – GPZ Słupca. **Dopuszcza się zmiany projektowanej trasy linii wysokiego napięcia WN 110 kV. Linia doprowadzona będzie do dz. Nr 1028/1 w Powidzu na której planowana jest budowa Głównego Punktu Zasilania. Jest to inwestycja celu publicznego.**”

Sposób realizacji wymogów wynikających z art. 1 ust. 2–4 ustawy o planowaniu i zagospodarowaniu przestrzennym

3.1 Wymagania ład przestrzennego, w tym urbanistyki i architektury

Ustalenia dotyczące zasad ochrony i kształtowania ład przestrzennego określone są ustaleniami zasad kształtowania zabudowy określonymi w §18-26.

3.2 Walory architektoniczne i krajobrazowe

Ustalenia dotyczące zasad ochrony i kształtowania ład przestrzennego określone są ustaleniami zasad kształtowania zabudowy określonymi w §18-26.

§7 zawiera ustalenia dotyczące zasad ochrony środowiska, przyrody i krajobrazu oraz kształtowania krajobrazu.

3.3 Wymagania ochrony środowiska, w tym gospodarowania wodami i ochrony gruntów rolnych i leśnych

MPZP w §7 zawiera ustalenia dotyczące zasad ochrony środowiska, przyrody i krajobrazu oraz kształtowania krajobrazu.

§8 zawiera zasady ochrony dziedzictwa kulturowego i zabytków, w tym krajobrazów kulturowych oraz dóbr kultury współczesnej.

§11 odnosi się do granic i sposobów zagospodarowania terenów lub obiektów podlegających ochronie, ustalonych na podstawie odrębnych przepisów, w tym terenów górniczych, a także obszarów szczególnego zagrożenia powodzią oraz obszarów osuwania się mas ziemnych, krajobrazów priorytetowych określonych w audycie krajobrazowym oraz w planie zagospodarowania przestrzennego województwa. W granicach MPZP nie występują: tereny górnicze, obszary szczególnego zagrożenia powodzią i obszary osuwania się mas ziemnych.

Z uwagi na częściową lokalizację inwestycji na gruntach rolnych klas I-III i leśnych zaszła konieczność przeprowadzenia procedury mającej na celu zmianę przeznaczenia gruntów rolnych i leśnych na cele nierolnicze i nieleśne (zgodnie z ustawą o ochronie gruntów rolnych i leśnych):

- plan przeznacza na cele nierolnicze i nieleśne 0,2952 ha gruntów rolnych, na podstawie zgody wyrażonej decyzją Ministra Rolnictwa i Rozwoju Wsi z dnia 26 października 2023 r., Znak sprawy: DNI.tr.602.302.2023;

- plan przeznacza na cele nierolnicze i nieleśne 0,1517 ha gruntów leśnych stanowiących własność Skarbu Państwa, na podstawie zgody wyrażonej decyzją Ministra Środowiska i Klimatu, z dnia 28 maja 2024 r., Znak sprawy: DLŁ-WNL.8130.31.2024.AZ;

- plan przeznacza na cele nierolnicze i nieleśne 0,2098 ha gruntów leśnych niestanowiących własności Skarbu Państwa, na podstawie zgody wyrażonej decyzją Marszałka Województwa Wielkopolskiego z dnia 4 stycznia 2024 r., Znak sprawy: DR-I.7151.94.2023.

3.4 Wymagania ochrony dziedzictwa kulturowego i zabytków oraz dóbr kultury współczesnej

§8 zawiera zasady ochrony dziedzictwa kulturowego i zabytków, w tym krajobrazów kulturowych oraz dóbr kultury współczesnej. W granicach MPZP znajduje się fragment obszaru ujętego w wojewódzkiej ewidencji zabytków i gminnej ewidencji zabytków – historyczny zespół folwarku Radunek oraz strefa ochrony konserwatorskiej stanowiska archeologicznego (st. Nr 9, ob. AZP 53-37/26).

3.5 Wymagania ochrony zdrowia oraz bezpieczeństwa ludzi i mienia, a także potrzeby osób ze szczególnymi potrzebami, o których mowa w ustawie z dnia 19 lipca 2019 r. o zapewnianiu dostępności osobom ze szczególnymi potrzebami (t.j. Dz. U. z 2022 r. poz. 2240)

Projekt w §7 zawiera ustalenia dotyczące zasad ochrony środowiska, przyrody i krajobrazu oraz kształtowania krajobrazu.

§11 odnosi się do granic i sposobów zagospodarowania terenów lub obiektów podlegających ochronie, ustalonych na podstawie odrębnych przepisów, w tym terenów górniczych, a także obszarów szczególnego zagrożenia powodzią oraz obszarów osuwania się mas ziemnych, krajobrazów priorytetowych określonych w audycie krajobrazowym oraz w planie zagospodarowania przestrzennego województwa.

Zgodnie z ustawą o planowaniu i zagospodarowaniu przestrzennym, projekt planu podlega uzgadnianiu z organami wojskowymi oraz odpowiedzialnymi za ochronę granic i bezpieczeństwo Państwa. Projekt planu w zakresie obronności i bezpieczeństwa Państwa uzgodniono z następującymi organami: Agencją Bezpieczeństwa Wewnętrznego, Centralnym Wojskowym Centrum Rekrutacji (dawniej: Wojewódzkim Sztabem Wojskowym), Strażą Graniczną.

W zakresie uwzględnienia uniwersalnego projektowania:

- w §9 wskazano, że tereny dróg publicznych oznaczone symbolami KDZ, KDL uznaje się za przestrzeń publiczną i ustala nakaz ich dostosowania do potrzeb osób ze szczególnymi potrzebami, o których mowa w przepisach odrębnych;

- w §14 wskazano ustalenia w zakresie stanowisk postojowych przeznaczonych na parkowanie pojazdów zaopatrzonych w kartę parkingową.

3.6 Walory ekonomiczne przestrzeni

MPZP został opracowany zgodnie z ustawą o planowaniu i zagospodarowaniu przestrzennym wraz z przepisami wykonawczymi, dlatego jego treść nie odnosi się bezpośrednio do walorów ekonomicznych terenu, dla którego jest sporządzana. W ustaleniach szczegółowych przedmiotowego projektu wskazano ustalenia dotyczące zasad kształtowania zabudowy oraz wskaźniki zagospodarowania terenu - mając na uwadze optymalne wykorzystanie walorów ekonomicznych przestrzeni. Przedmiotowy temat został przeanalizowany w prognozie skutków finansowych.

3.7 Prawo własności

Ustalenia MPZP oraz sposób wyznaczenia terenów wydzielonych liniami rozgraniczającymi określono mając na uwadze poszanowanie prawa własności terenów.

3.8 Potrzeby obronności i bezpieczeństwa państwa

Zgodnie z ustawą o planowaniu i zagospodarowaniu przestrzennym, projekt planu podlega uzgadnianiu z organami wojskowymi oraz odpowiedzialnymi za ochronę granic i bezpieczeństwo Państwa. Projekt planu w zakresie obronności i bezpieczeństwa Państwa uzgodniono z następującymi organami: Agencją Bezpieczeństwa Wewnętrznego, Centralnym Wojskowym Centrum Rekrutacji (dawniej: Wojewódzkim Sztabem Wojskowym), Strażą Graniczną.

Planowana inwestycja polegająca na budowie linii 110 kV stanowi inwestycję celu publicznego o znaczeniu ponadlokalnym. Budowana linia 110 kV połączy projektowany GPZ Powidz z GPZ Słupca. Inwestycja ma na celu zagwarantować zasilanie GPZ Powidz i jest realizowana m.in. w związku z rozbudową 33 Bazy Lotnictwa Transportowego w Powidzu. Zapewni bezpieczeństwo energetyczne i pozwoli sprostać wzrastającemu zapotrzebowaniu na energię elektryczną.

3.9 Potrzeby interesu publicznego

Ustalenia MPZP zabezpieczają tereny pod drogi a także uwzględniają istniejące i planowane sieci i urządzenia infrastruktury technicznej.

Ponadto zamierzone przedsięwzięcie polegające na budowie linii 110 kV stanowi inwestycję celu publicznego zgodnie z art. 6 ust. 2 ustawy z dnia 21 sierpnia 1997 r. o gospodarce nieruchomościami. Zgodnie z przywołanym przepisem, celami publicznymi są: „budowa i utrzymywanie ciągów drenażowych, przewodów i urządzeń służących do przesyłania lub dystrybucji płynów, pary, gazów i energii elektrycznej, a także innych obiektów i urządzeń niezbędnych do korzystania z tych przewodów i urządzeń. Zgodnie z art. 4 ustawy z dnia 27 marca 2003 r. o planowaniu i zagospodarowaniu przestrzennym: „ustalenie przeznaczenia terenu, rozmieszczenie inwestycji celu publicznego oraz określenie sposobów zagospodarowania i warunków zabudowy terenu następuje w miejscowym planie zagospodarowania przestrzennego.”

3.10 Potrzeby w zakresie rozwoju infrastruktury technicznej, w szczególności sieci szerokopasmowych

Projekt MPZP w §15 zawiera ustalenia dotyczące zasad modernizacji, rozbudowy i budowy systemów infrastruktury technicznej.

3.11 Zapewnienie udziału społeczeństwa w pracach nad studium uwarunkowań i kierunków zagospodarowania przestrzennego gminy, miejscowym planem zagospodarowania przestrzennego oraz planem zagospodarowania przestrzennego województwa, w tym przy użyciu środków komunikacji elektronicznej. Zachowanie jawności i przejrzystości procedur planistycznych

Wójt Gminy Powidz na każdym etapie procedury planistycznej dotyczącej planu miejscowego zapewnia jawność i przejrzystość ww. procedury. W szczególności dotyczy to etapów związanych z udziałem społeczeństwa.

Ogłosił o podjęciu Uchwały Nr XXXVI/316/22 Rady Gminy Powidz z dnia 31 marca 2022 r. w sprawie przystąpienia do sporządzenia miejscowego planu zagospodarowania przestrzennego dla fragmentów obrębów Powidz i Polanowo oraz o przystąpieniu do przeprowadzenia strategicznej oceny oddziaływania na środowisko dla tego dokumentu.

Obwieszczenie zostało wywieszane na tablicy ogłoszeń w siedzibie Urzędu Gminy Powidz. Ponadto zostało przesłane do sołtysów Powidza i Polanowa celem wywieszenia na tablicy ogłoszeń w miejscowości sołeckiej. Ogłoszenie natomiast zostało opublikowane w lokalnej prasie oraz na stronie internetowej Biuletynu Informacji Publicznej Urzędu Gminy Powidz. Mieszkańcy zostali poinformowani o możliwości składania wniosków do MPZP, miejscu składania wniosków, informacjach, jakie zawierać powinny wnioski oraz terminie, w jakim można je składać. W odpowiedzi na zawiadomienie o przystąpieniu do opracowania MPZP nie wpłynęły żadne wnioski od mieszkańców.

Następnie Wójt obwieścił/ogłosił o wyłożeniu projektu MPZP wraz z prognozą oddziaływania na środowisko do publicznego wglądu. W obwieszczeniu/ogłoszeniu wskazał termin i miejsce wyłożenia, informację o dyskusji publicznej nad przyjętymi w projekcie planu miejscowego rozwiązaniami, informację na temat możliwości składania uwag do projektu. Obwieszczenie zostało wywieszane na tablicy ogłoszeń w siedzibie Urzędu Gminy Powidz. Ponadto zostało przesłane do sołtysów Powidza i Polanowa celem wywieszenia na tablicach ogłoszeń w miejscowościach sołeckich. Ogłoszenie natomiast zostało opublikowane w lokalnej prasie oraz na stronie internetowej Biuletynu Informacji Publicznej Urzędu Gminy Powidz.

Projekt MPZP wraz z prognozą oddziaływania na środowisko został wyłożony do publicznego wglądu w dniach od 26 czerwca 2024 r. do 17 lipca 2024 r. W trakcie wyłożenia, w dniu 8 lipca 2024 r. odbyła się

dyskusja publiczna nad rozwiązaniami projektu planu. Na dyskusji publicznej nie zjawili się mieszkańcy. Termin na składanie uwag upłynął 31 lipca 2024 r. Mieszkańcy mieli możliwość składania uwag w formie papierowej lub elektronicznej, w tym za pomocą środków komunikacji elektronicznej, w szczególności poczty elektronicznej z podaniem imienia i nazwiska lub nazwy jednostki organizacyjnej i adresu, oznaczenia nieruchomości, której uwaga dotyczy. Do wyłożonego do publicznego wglądu projektu nie wniesiono uwag.

3.12 Zapewnienie odpowiedniej ilości i jakości wody, do celów zaopatrzenia ludności

Projekt MPZP miejscowego w §15 zawiera ustalenia dotyczące zasad modernizacji, rozbudowy i budowy systemów infrastruktury technicznej, które przełożą się na zapewnienie odpowiedniej ilości i jakości wody.

3.13 Ustalając przeznaczenie terenu lub określając potencjalny sposób zagospodarowania i korzystania z terenu, organ waży interes publiczny i interesy prywatne, w tym zgłaszane w postaci wniosków i uwag, zmierzające do ochrony istniejącego stanu zagospodarowania terenu, jak i zmian w zakresie jego zagospodarowania, a także analizy ekonomiczne, środowiskowe i społeczne

W odpowiedzi na zawiadomienie o przystąpieniu do opracowania MPZP nie wpłynęły żadne wnioski od mieszkańców. Do wyłożonego do publicznego wglądu projektu wniesiono/nie wniesiono uwag. Ich rozpatrzenie przedstawiono w rozdziale 3.11.

Ustalenia MPZP uwzględniają interes publiczny. Ochrona interesów osób prywatnych została omówiona w punkcie 3.7 przedmiotowego opracowania. W ramach procedury zmierzającej do uchwalenia MPZP dokonano bilansu wydatków i wpływów, jakie poniesie gmina w związku z uchwaleniem planu – analizy ekonomiczne zawarto w prognozie skutków finansowych uchwalenia MPZP. Analizy środowiskowe wykonano w ramach prognozy skutków środowiskowych uchwalenia MPZP. Przed podjęciem uchwały o przystąpieniu do sporządzenia MPZP, Wójt wykonał Analizę dotyczącą zasadności przystąpienia do sporządzenia MPZP i stopnia zgodności przewidywanych rozwiązań z ustaleniami studium, w której dokonano m. in. analizy społecznej.

3.14 W przypadku sytuowania nowej zabudowy, uwzględnienie wymagań ładu przestrzennego, efektywnego gospodarowania przestrzenią oraz walorów ekonomicznych przestrzeni następuje poprzez:

1.kształtowanie struktur przestrzennych przy uwzględnieniu dążenia do minimalizowania transportochłonności układu przestrzennego;

2.lokalizowanie nowej zabudowy mieszkaniowej w sposób umożliwiający mieszkańcom maksymalne wykorzystanie publicznego transportu zbiorowego, jako podstawowego środka transportu;

3.zapewnianie rozwiązań przestrzennych, ułatwiających przemieszczanie się pieszych i rowerzystów;

4.dążenie do planowania i lokalizowania nowej zabudowy:

a) na obszarach o w pełni wykształconej zwartej strukturze funkcjonalno-przestrzennej, w granicach jednostki osadniczej w rozumieniu art. 2 pkt 1 ustawy z dnia 29 sierpnia 2003 r. o urzędowych nazwach miejscowości i obiektów fizjograficznych (Dz. U. z 2019 r. poz.1443), w szczególności poprzez uzupełnianie istniejącej zabudowy,

b) na terenach położonych na obszarach innych niż wymienione w lit. a, wyłącznie w sytuacji braku dostatecznej ilości terenów przeznaczonych pod dany rodzaj zabudowy położonych na obszarach, o których mowa w lit. a; przy czym w pierwszej kolejności na obszarach w najwyższym stopniu przygotowanych do zabudowy, przez co rozumie się obszary charakteryzujące się najlepszym dostępem do sieci komunikacyjnej oraz najlepszym stopniem wyposażenia w sieci wodociągowe, kanalizacyjne, elektroenergetyczne, gazowe, ciepłownicze oraz sieci i urządzenia telekomunikacyjne, adekwatnych dla nowej, planowanej zabudowy.

Teren oznaczony symbolem 1RZM jest niezabudowany. Stanowi fragment działki nr 40/3 w obrębie geodezyjnym Polanowo. Pozostała część działki zlokalizowana poza MPZP jest zabudowana.

Nową zabudowę projektuje się na terenach oznaczonych symbolami 2RZM, 1U-P, 2U-P. Na terenie 2RZM znajdowało się siedlisko rolnicze (użytek Br według ewidencji gruntów i budynków). Tereny oznaczone symbolem U-P w Studium uwarunkowań i kierunków zagospodarowania przestrzennego Gminy Powidz posiadają kierunek polityki przestrzennej „P/U – tereny o dominującej funkcji obiektów produkcyjnych, składów i magazynów, tereny zabudowy usługowej”. Zlokalizowane są przy drodze publicznej. Odległość do

najbliższej zabudowy, bazy wojskowej, wynosi około 300 m. W ciągu drogi publicznej oznaczonej symbolem 1KDL przebiega sieć elektroenergetyczna, wodociągowa i telekomunikacyjna.

Zgodność z wynikami analizy, o której mowa w art. 32 ust. 1, wraz z datą uchwały rady gminy, o której mowa w art. 32 ust. 2 oraz sposób uwzględnienia uniwersalnego projektowania

Rada Gminy Powidz nie opracowała Analizy zmian w zagospodarowaniu przestrzennym gminy.

W zakresie uwzględnienia uniwersalnego projektowania:

· w §9 wskazano, że tereny dróg publicznych oznaczone symbolami KDZ, KDL uznaje się za przestrzeń publiczną i ustala nakaz ich dostosowania do potrzeb osób ze szczególnymi potrzebami, o których mowa w przepisach odrębnych;

· w §14 wskazano ustalenia w zakresie stanowisk postojowych przeznaczonych na parkowanie pojazdów zaopatrzonych w kartę parkingową.

Wpływ na finanse publiczne, w tym budżet gminy

Szczegółowy opis wydatków i wpływów, jakie otrzyma Gmina z tytułu uchwalenia MPZP jest podany w prognozie skutków finansowych.

Uzasadnienie dotyczące zasad zagospodarowania terenów oznaczonych symbolem IE

W ustaleniach szczegółowych dla terenów oznaczonych symbolami IE nie określono zasad zagospodarowania takich jak: maksymalna liczba kondygnacji nadziemnych, geometria i pokrycie dachu, intensywność zabudowy, nieprzekraczalna linia zabudowy, minimalna liczba stanowisk parkingowych. Powyższe wynika z faktu, iż na terenach tych lokalizowana będzie infrastruktura techniczna, w szczególności konstrukcje wsporcze (słupy) projektowanej linii wysokiego napięcia 110 kV. Obiekty budowlane, jakimi są słupy nie mają liczby kondygnacji, dachu czy też nie wymagają zapewnienia stanowisk postojowych.

Uzasadnienie dotyczące szczegółowych zasad i warunków scalania i podziału nieruchomości ustalonych w uchwale dla terenów oznaczonych symbolem IE

Zgodnie z art. 15 ustawy o planowaniu i zagospodarowaniu przestrzennym, ustalenie szczegółowych zasad i warunków scalania i podziału nieruchomości jest obligatoryjnym elementem planu miejscowego. W uchwale wskazano: „w planie nie wyznacza się obszarów do objęcia procedurą scalenia i podziału nieruchomości”.

Zabudowę w postaci linii elektroenergetycznej (konstrukcje wsporcze) dopuszczono na terenach oznaczonych w MPZP symbolem 2E-34E (na terenie 1IE będzie zlokalizowany GPZ Powidz). Nie wyznaczono dla nich zasad i warunków scalania i podziału nieruchomości, ponieważ obejmują one fragmenty większych działek ewidencyjnych. Niemożliwe jest ustalenie racjonalnych zasad dla tak niewielkich terenów, stanowiących jedynie fragmenty nieruchomości. Jednocześnie tereny E nie będą wydzielane geodezyjne. Zasady zagospodarowania regulowane będą poprzez umowy cywilno-prawne pomiędzy Inwestorem a właścicielem terenu (ustalenie ograniczonego prawa rzeczowego, jakim jest służebność przesyłu).

Przewodnicząca Rady Gminy
Powidz

Joanna Andrzejewska